

Rapport  
Annuel de  
Gestion  
pour l'Année  
**2021**



**UNSMIS**

Assurance Mutuelle du  
Personnel des Nations Unies

# TABLE DES MATIÈRES

04

Introduction

07

I. Situation financière  
de l'Assurance

11

2. L'évolution  
des recettes et  
des dépenses

14

3. Les chiffres  
de l'Assurance

17

4. Les activités  
de l'Assurance

20

Annexe I :  
État des comptes

23

Annexe II : Placement  
des fonds disponibles

# COMPOSITION DU COMITÉ EXÉCUTIF

du 1<sup>er</sup> janvier 2021 au 31 décembre 2021

---

## PRÉSIDENTE

Catherine Peck Arif

---

## VICE-PRÉSIDENT

Michel Jardon (OMM)

---

## MEMBRES

Emmanuelle Dupont

Agnieszka Broniek

Patrick Magnin

Jalil Housni (OMM)

Christophe Duverger (UNHCR), Suppléant

Nathalie Meynet (UNHCR), Suppléante

---

## OBSERVATEURS

Pierre Vangeleyn

Mohammed Sebti

---

## MÉDECINS CONSEIL

Dr. Achard

Dr. Graf depuis mai 2021

Dr. Ferrari

Dr. Kituyi

Dr. Ngichabe

---

## SECRÉTAIRE EXÉCUTIF

Giovanni Pizzini

---

## SECRÉTAIRE EXÉCUTIVE ADJOINTE

Jana Warming

# INTRO DUCT ION



Le présent rapport du Comité exécutif de l'Assurance Mutuelle contre la maladie et les accidents du personnel des Nations Unies (L'Assurance) a été préparé dans le but de donner à ses sociétaires des informations concernant la situation financière et d'autres informations significatives sur l'Assurance. Ce rapport n'est en aucune manière un rapport financier détaillé aux normes IPSAS. Les états financiers figurant à l'annexe I ont été vérifiés par le Comité des commissaires aux comptes et ont été examinés et approuvés par le Comité exécutif. Le rapport de gestion a été préparé par le Secrétaire exécutif et a été examiné et approuvé par le Comité exécutif.

Pour les rapports conformes aux normes IPSAS sur les informations présentées à l'annexe I, merci de consulter le volume 1 du rapport financier des Nations Unies.

L'Assurance a enregistré en 2021 un montant de **USD 140,6 millions** de prestations versées (excluant les comptes de régularisation et les provisions).

En 2020, ce montant était de USD 118,4 millions (excluant les comptes de régularisation et les provisions). L'augmentation des demandes de remboursement en 2021 par rapport à 2020 est due à deux facteurs principaux : des demandes de remboursement inférieures aux prévisions en 2020 en raison de la COVID, qui ont ensuite été reportées en 2021 ainsi que la matérialisation de la "queue" IBNR des demandes de remboursement liées à l'UIT datant de 2020. Les remboursements par assuré ont été de USD 4 155 en 2021 comparés à USD 3 672,8 en 2020. Comme la COVID a interrompu tous les soins non essentiels pendant environ 3 mois dans de nombreux pays, on peut conclure que l'année 2020 n'est pas une bonne année de comparaison. Les remboursements par assuré ont été de USD 3 173,5 en 2019. Les ratios ci-dessus sont calculés à partir des montants de remboursement et ne tiennent pas compte des comptes de régularisation et des provisions.

La performance financière de l'Assurance pour l'année 2021 qui peut être mesurée par le ratio combiné du total des dépenses / total des recettes comme prévu dans le rapport de gestion 2020, a connu une baisse par rapport à 2020.

Malgré la baisse envisagée, le ratio combiné des pertes reste positif, ce qui signifie que les recettes globales sont supérieures aux dépenses globales.

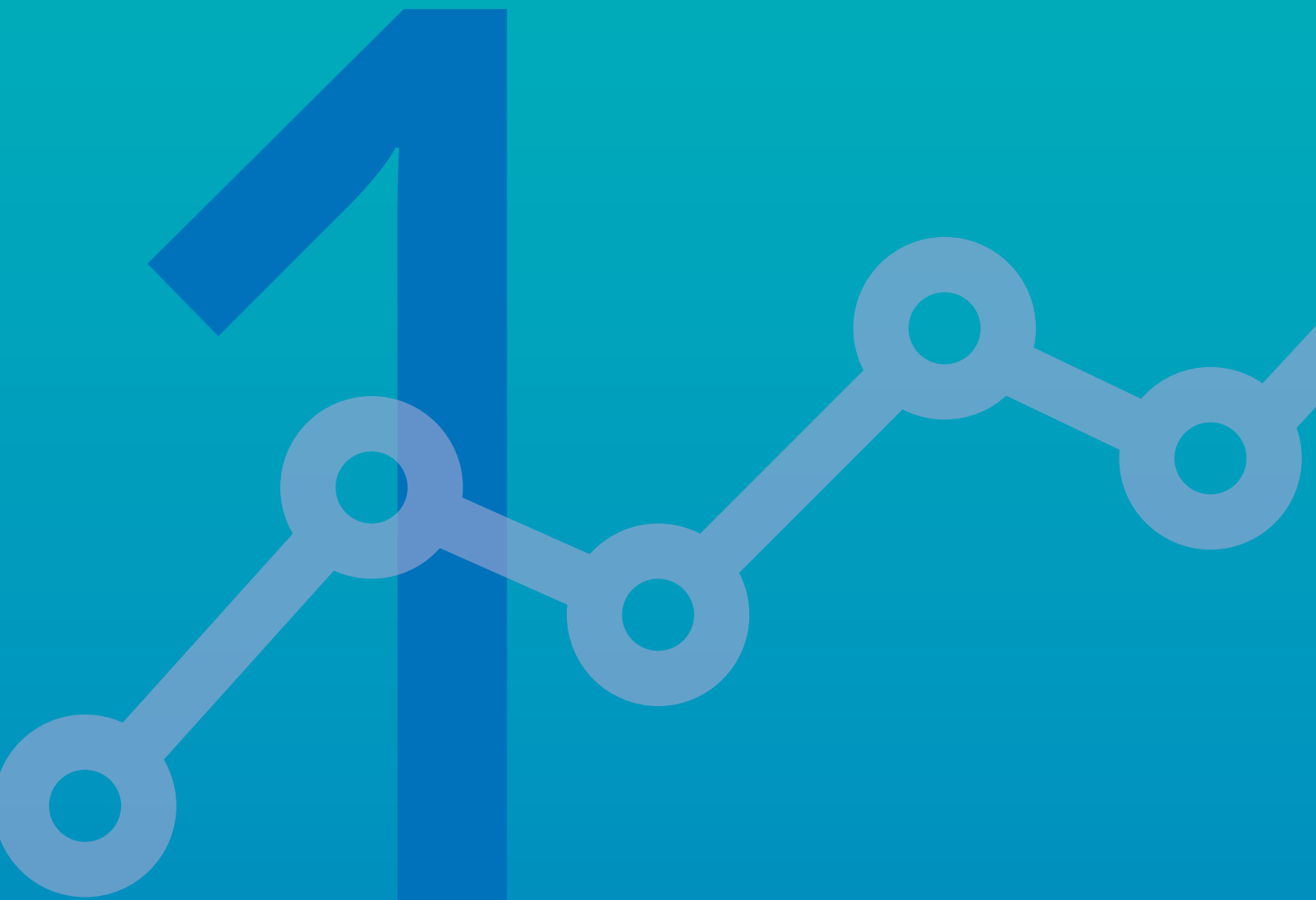
#### GRAPHIQUE I : RATIO COMBINÉ (TOTAL DÉPENSES / TOTAL RECETTES) EN %



Il est important de noter que le ratio combiné comprend les coûts d'exploitation, les revenus d'investissement et les pertes/gains des taux de change.

En 2021, le total des recettes s'est établi à **USD 168,1 millions** à comparer au total des dépenses qui s'est élevé à **USD 161,2 millions**.

Le total des actifs nets a augmenté de USD 219,3 millions à la fin de 2020 à USD 226,2 millions au 31 décembre 2021. De plus amples détails peuvent être obtenus par la lecture de l'annexe I de ce rapport.



# SITUATION FINANCIÈRE DE L'ASSURANCE

**Les recettes de la contribution pour les fonds d'auto-assurance (primes) en 2021 s'élève à**

**USD 155,9 millions**

**représentant 92,7% du montant total des recettes s'élevant, quant à lui, à USD 168,1 millions.**

L'Assurance a réalisé un excédent converti de USD 6,8 millions.

**Au 31 décembre 2021, l'actif total et le passif total s'élevaient à**

**USD 226,2 millions.**

Ce montant équivaut à environ 19,3 mois de dépenses liées aux prestations de l'Assurance. Les provisions et les demandes à payer ne sont pas incluses dans ce calcul.

**L'actif net total de l'Assurance se compose de l'excédent accumulé s'élevant à**

**USD 82,4 millions**

**et des diverses réserves s'élevant à USD 87,4 millions à la fin de 2020.**

L'excédent accumulé représente le Fonds de réserve tel que défini dans les Statuts de l'Assurance. Selon les Statuts, le fonds de réserve minimum statutaire ne doit pas être inférieur à 25% ni supérieur à 50% du total des demandes (prestations) payées au cours des deux années civiles précédentes. Le fonds de réserve, USD 138,8 millions est légèrement supérieur à la limite supérieure, telle que définie dans les Statuts: la limite la plus basse est de USD 64,8 millions et la limite supérieure de USD 129,6 millions. Le Comité exécutif a pris note du fait que l'excédent accumulé dépasse la limite statutaire de 50 % des sinistres payés au cours des deux années civiles précédentes. Le Comité exécutif note cependant qu'une partie importante des actifs constituant l'excédent accumulé sont des gains financiers non réalisés. Si les gains non réalisés sont enlevés du calcul, la valeur de l'excédent accumulé s'élève à USD 128,7 millions, soit environ 49.7 % de la valeur totale des demandes (prestations) payées au cours des deux années civiles précédentes.

Compte tenu du fait que les gains non réalisés peuvent fluctuer de manière significative d'une année à l'autre, le Comité exécutif a décidé d'exclure les gains/pertes non réalisés lors du calcul de l'adéquation du fonds de réserve.



Les réserves se composent de plusieurs réserves différentes incluant: a) la réserve pour risques catastrophiques; b) la réserve pour fluctuations de change; c) la réserve pour les avantages du personnel et d) la réserve actuarielle pour les risques à long terme et e) la réserve pour les membres de la famille assurés non dépendants. En 2021, l'Assurance a engagé les services d'EY (Ernst & Young) pour effectuer une étude sur l'adéquation de ces provisions et réserves.

**A. La réserve pour risques catastrophiques** a été établie en 1993 pour protéger l'Assurance contre des dossiers pour des montants importants. Il s'agit de cas uniques qui ont un impact monétaire important sur la trésorerie de l'Assurance. Compte tenu de la maturité du plan d'assurance et de l'important volume de participants, il a été décidé que la constitution d'une réserve dédiée était une solution plus rentable et plus souple que l'achat d'un mécanisme de transfert de risque, à savoir une couverture de réassurance en quote-part et/ou en excédent de perte. En utilisant USD 100 000 comme limite définie pour un sinistre catastrophique, EY a estimé qu'une réserve de USD 16,8 millions était nécessaire. En examinant tous les sinistres survenus entre 2017 et 2020, il a été constaté que les sinistres supérieurs à USD 100 000 représentent 0.014 % du nombre total de sinistres. Il s'agit d'un ajustement des demandes de 2017 à 2019 qui n'étaient pas encore incluses dans les demandes de l'UIT. **Le Comité exécutif a approuvé la proposition de porter cette réserve à USD 16,8 millions.** Le Comité exécutif se réserve le droit de revoir cette réserve et, si nécessaire, d'augmenter la limite définie pour un sinistre catastrophique à USD 200 000. Sur la base du rapport EY, cela se traduirait par une réduction de la réserve nécessaire à USD 7,7 millions.

**B. La réserve pour fluctuation des devises:** suite à la recommandation d'EY, **le Comité exécutif a convenu de maintenir la réserve inchangée à USD 4,6 millions.**

**C. La réserve pour les avantages du personnel** a été constituée pour couvrir les indemnités dues au personnel travaillant pour l'Assurance en cas de dissolution de celle-ci. **Cette réserve n'a pas fait partie de l'étude d'EY. Le Comité exécutif a convenu de maintenir cette réserve inchangée à USD 1,5 millions.**


**D. La réserve actuarielle pour les risques à long terme** a été créée en 1995 pour couvrir l'augmentation continue du coût des soins de santé et l'augmentation progressive de l'âge moyen des membres. Les revenus des placements de cette réserve pour risques à long terme devraient permettre de limiter la hausse des primes et d'absorber les charges imprévues. L'étude EY propose de laisser la réserve inchangée à USD 58,8 millions. **Le Comité exécutif accepte de maintenir la réserve inchangée à USD 58,8 millions.**

**E. La réserve pour les membres de la famille assurés non dépendants.** L'UNSMIS classe les membres de la famille non dépendants dans la catégorie des personnes spécialement protégées (SPP). Il s'agit de membres de la famille qui peuvent bénéficier de l'assurance, mais qui, parce qu'ils ne sont pas reconnus comme des personnes à charge par les Ressources humaines (RH), paient une prime mensuelle fixe sans contribution de l'organisation. Étant donné que cette catégorie d'assurés est entièrement autofinancée, le secrétariat de l'UNSMIS examine le rapport sinistres/primes à la fin de chaque année pour s'assurer qu'il n'y a pas de subvention croisée avec la catégorie des membres assurés dont la prime est partiellement financée par l'organisation. En 2021, le Comité exécutif a approuvé la création d'une réserve ad hoc pour cette catégorie d'assurés devant être utilisée pour financer les années où les demandes de remboursement dépassent les revenus et pour absorber les augmentations potentielles des taux de primes dans le futur. EY a examiné cette réserve et a proposé de l'augmenter à USD 5,7 millions. Le taux de sinistralité net moyen sur les 5 dernières années est de 89 %. Par conséquent, EY a suggéré de constituer une réserve de 11 % du revenu net annuel moyen des 5 dernières années. **Le Comité exécutif a approuvé la recommandation et porté la réserve à USD 5,7 millions.**

Le total du passif s'élève à  
**USD 59,9  
 millions** au  
 31 décembre 2021.

Le Comité exécutif a accepté d'augmenter les provisions conformément à la proposition de l'étude EY.

- **Les charges** au titre des avantages du personnel représentent les réclamations reçues mais non encore réglées. Le Comité exécutif a accepté de porter ce montant à USD 6,5 millions pour l'année se terminant le 31 décembre 2021.
- **Les provisions** représentent les demandes encourues mais non déclarées (IBNR). Le Comité exécutif a accepté de porter ce montant à USD 53,3 millions pour l'année se terminant le 31 décembre 2021.
- **Les dettes et charges** à payer s'élèvent à USD 83 000.



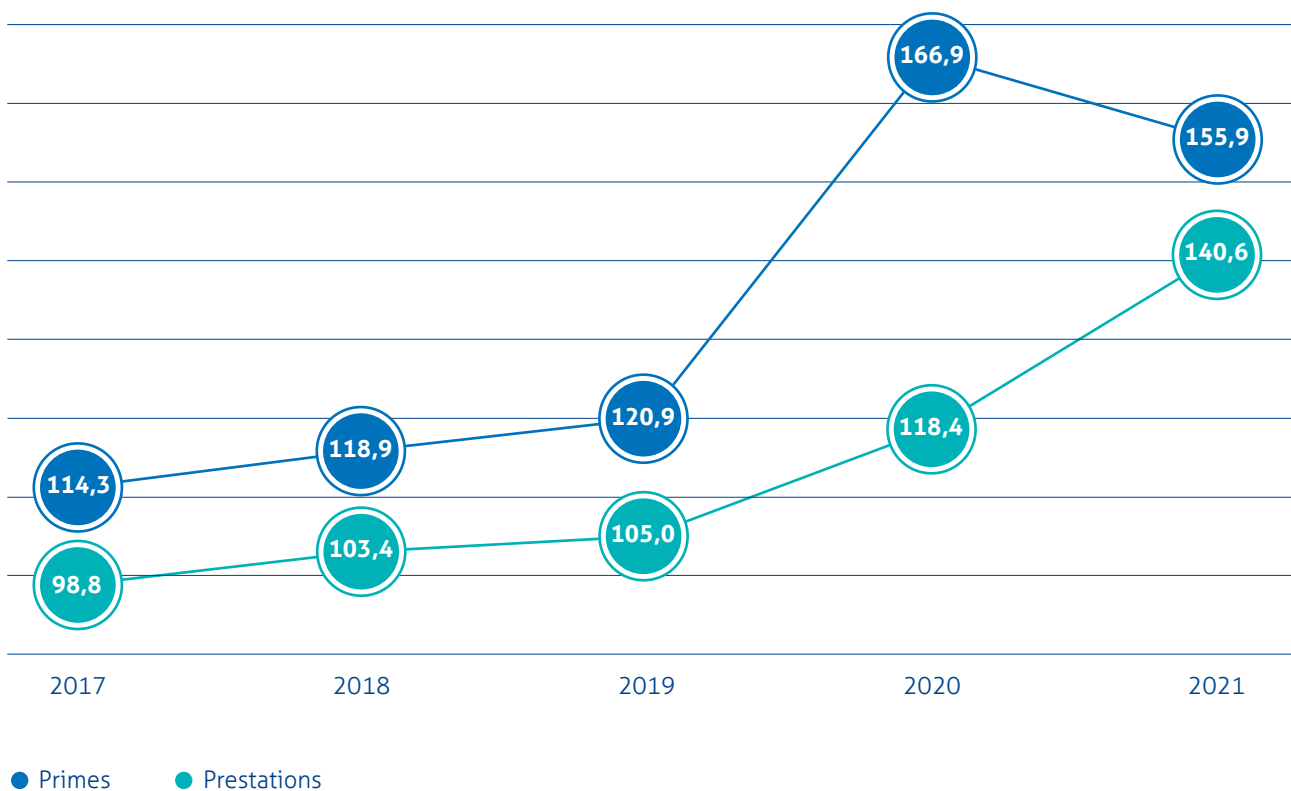
# L'ÉVOLUTION DES RECETTES ET DES DÉPENSES

L'encaissement des primes de l'Assurance ont augmenté régulièrement d'année en année. En 2021, les cotisations s'élevaient à

**USD 155,9 millions.**

Comme prévu, ce montant est inférieur à celui de 2020. La raison de cette réduction des revenus est qu'en 2020, l'Assurance a reçu une contribution unique de l'UIT qui a été comptabilisée comme recette aux réserves existantes à des fins de comptabilité.

**GRAPHIQUE 2 - ENCAISSEMENT DES PRIMES (EN MILLIONS DE USD)  
PRESTATIONS VERSÉES (EN MILLIONS DE USD)**



Les paiements (prestations payées) sur la même période a augmenté à **USD 140,6 millions** hors provisions et charges à payer.

Ce montant est nettement plus élevé qu'en 2020. Les raisons de cette augmentation sont principalement :

- la matérialisation de la « queue » IBNR des demandes de remboursements correspondant à la première année d'affiliation de l'UIT en 2020 ;
- le fort taux de change entre le CHF et le USD (la majeure partie des demandes de remboursement de l'Assurance est reçue en CHF) ;
- les soins de santé « mis en attente » pendant la pandémie de la COVID-19 de 2020 reportés en 2021, comme prévus l'année dernière.

**L'impact, s'il y en a un, est très difficile à quantifier à ce stade du fait des contrôles médicaux non effectués et des actions de prévention précoces qui auraient dû avoir lieu si tous les soins non essentiels n'avaient pas été suspendus.**

Nous pouvons confirmer qu'aucune anomalie évidente n'a été identifiée dans les modèles de données de demandes de remboursement de l'Assurance.

**Le ratio de sinistralité (Prestations payées/Prime reçues : voir graphique 3) est une mesure de la capacité de l'Assurance à faire face à ses dépenses.**

Le ratio de sinistralité pour 2021 est revenu à un chiffre acceptable par rapport au montant très bas de 2020. Il convient de rappeler que le ratio de sinistralité exceptionnellement bon en 2020 a été favorisé par deux facteurs clés :

- la contribution unique déjà mentionnée de l'UIT aux réserves UNSMIS. A des fins comptables, cela a été compté en résultat;
- l'année 2020 a été marquée par un nombre de demandes de remboursement inférieures aux prévisions en raison de la suspension temporaire de tous les soins médicaux dans certains pays en raison de la pandémie de la COVID-19.

L'excédent des recettes sur les dépenses permet à l'Assurance de couvrir les frais de fonctionnement et maintenir la solidité financière de ses provisions et réserves. Des excédents ont été enregistrés au cours de chacune des 5 dernières années. L'année 2021 démontre une fois de plus la capacité de l'Assurance à faire face à ses obligations financières.

**GRAPHIQUE 3 - RATIO DE SINISTRALITÉ (EN %)**



En 2021, les frais de personnel de l'Assurance représentaient

**3,3 %** des coûts totaux de l'Assurance (voir graphique 4).

D'autres changements méthodologiques ont été appliqués pour aligner les calculs sur les pratiques du marché. Il en résulte de légères différences entre les pourcentages indiqués pour les années 2017 à 2020 et ceux indiqués pour les mêmes années dans le rapport annuel 2020. Les petits changements dans les ratios pour la période 2016 - 2019 sont dus à une méthodologie légèrement différente et plus précise. Les annulations, les avances et les réévaluations F/X incluses dans la rubrique "Autres charges d'exploitation" de l'état de la performance financière ont été volontairement enlevées des calculs. L'objectif de ce ratio est uniquement de contrôler les frais de personnel et les dépenses annexes telles que les voyages et le matériel. Les frais d'exploitation restent très bas par rapport à des régimes similaires qui sont administrés par des administrateurs tiers et/ou assurés auprès d'assureurs commerciaux.

#### GRAPHIQUE 4: FRAIS DE PERSONNEL EN POURCENTAGE DU TOTAL DES PRESTATIONS REMBOURSÉES





**LES  
CHIFFRES DE  
L'ASSURANCE**

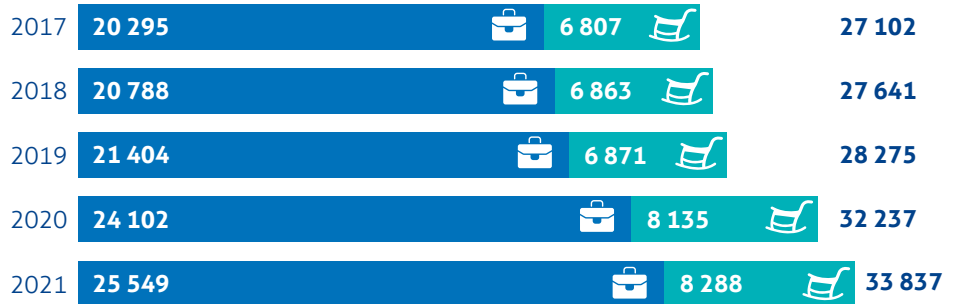
**Le nombre de sociétaires et de personnes dépendantes au 31 décembre 2021 s'élevait à**

**33 837**

ce qui représente une augmentation de 5% par rapport à l'année précédente.

Cette augmentation est supérieure que celle envisagée au début de l'année.

**GRAPHIQUE 5 - NOMBRE DE PERSONNES ASSURÉES**



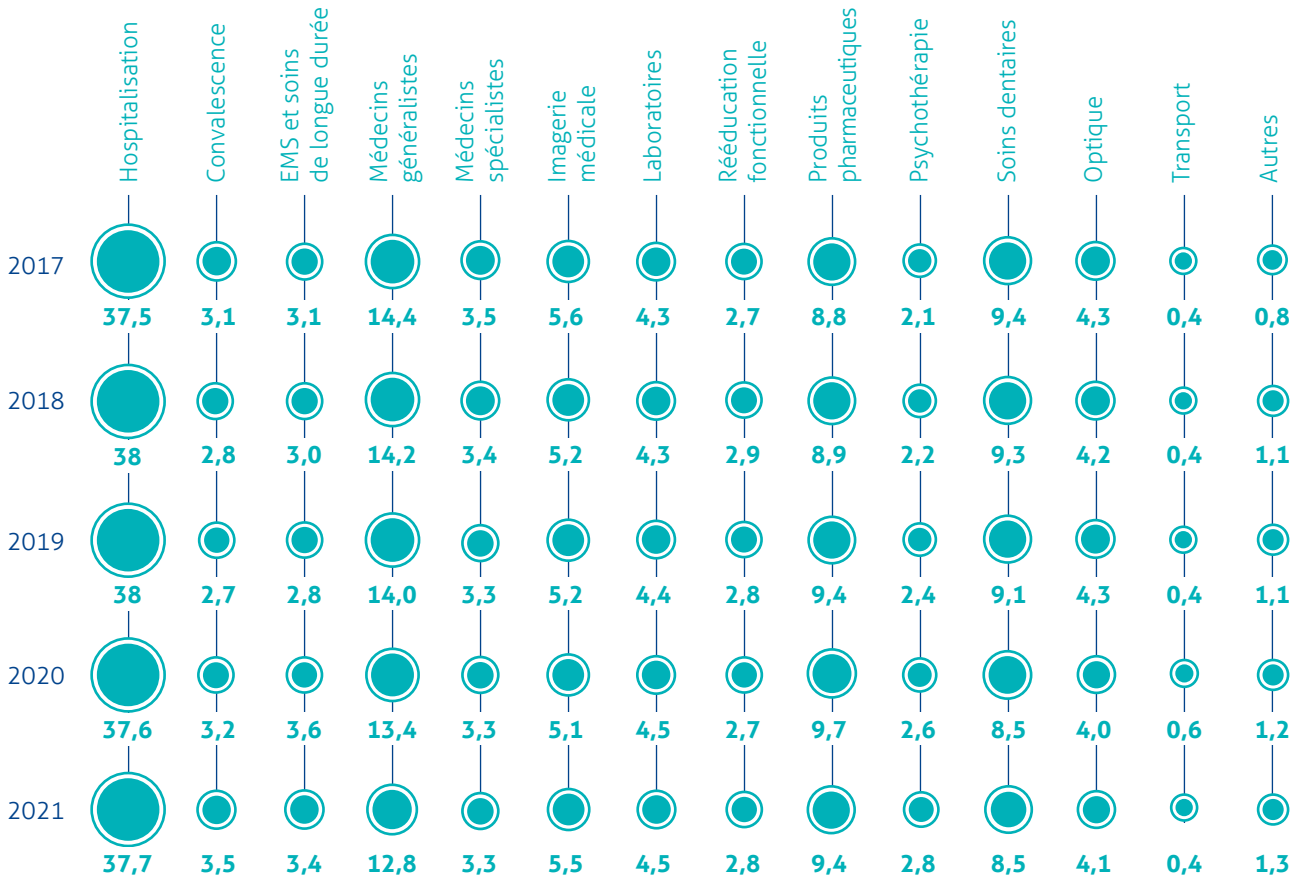
● Sociétaires en activité et leurs dépendants    ● Sociétaires retraités et leurs dépendants

**La répartition des dépenses de l'Assurance par catégorie de prestations (graphique 6) montre que les soins hospitaliers et la chirurgie représentent**

**37,7 %** du total des demandes remboursées en 2021.

Les honoraires de médecins généralistes et des médecins spécialistes constituent la deuxième dépense la plus importante avec 16,1 % au total, tandis que les deux autres grands postes de dépenses, les produits pharmaceutiques et les traitements dentaires et orthodontiques, représentent respectivement 9,4 % et 8,5 % du total des remboursements.

**GRAPHIQUE 6 - RÉPARTITION DES REMBOURSEMENTS (EN %)**





---

**Les paiements de l'Assurance en 2021 ont été effectués dans plus de**

**150** pays et correspondent à **205 870** demandes de remboursement, une augmentation de **28,4 %**.

Cette augmentation est attribuable à l'intégration de la population assurée de l'UIT, ainsi qu'au succès du portail des demandes de remboursement électroniques et l'augmentation prévue du nombre de demandes en 2021 à la suite de la suspension et/ou du report de certains services médicaux liés à la COVID de 2020. Le nombre de factures traitées en 2021 est de 456 452, soit une moyenne de 2,2 factures par demande. En 2020, l'Assurance a traité 400 738 factures, soit une moyenne de 2,5 factures par demande. Cela indique une tendance à l'amélioration des soumissions régulières et à des remboursements plus rapides. L'un des principaux facteurs de cette amélioration a été le déploiement de l'application UNSMIS qui permet, entre autres, de soumettre les demandes de remboursement par voie électronique. Au cours du quatrième trimestre de 2021, la soumission électronique des demandes de remboursement a oscillé entre 88,7 % et 91,4 % du total des demandes soumises.

---

**La principale monnaie de paiement est le franc suisse. Elle a représenté**

**81%** de tous les remboursements, bien que seulement **72 %** de toutes les demandes de remboursement aient été présentées en francs suisses.

L'Euro a représenté 8,5 % des remboursements et le dollar américain 9,2 % de l'ensemble des remboursements.

---

En 2021,

**931** demandes de remboursement ont été traitées en moyenne par jour ouvrable.

A large, bold, blue number '4' is centered in the upper half of the image. The background is a solid teal color. In the lower right, there is a faint, light blue graphic of a bar chart with an upward-pointing arrow, suggesting growth or progress.

**LES  
ACTIVITÉS DE  
L'ASSURANCE  
MUTUELLE**

Le Comité exécutif s'est réuni

**10 fois** en 2021. Il a analysé la politique administrative de l'Assurance, a proposé une augmentation des réserves pour les soins de longue durée et a statué sur 15 cas particuliers qui lui ont été soumis.



L'information disponible pour les sociétaires est mise à jour régulièrement sur le site Internet de l'Assurance mutuelle <https://medical-insurance.unog.ch>



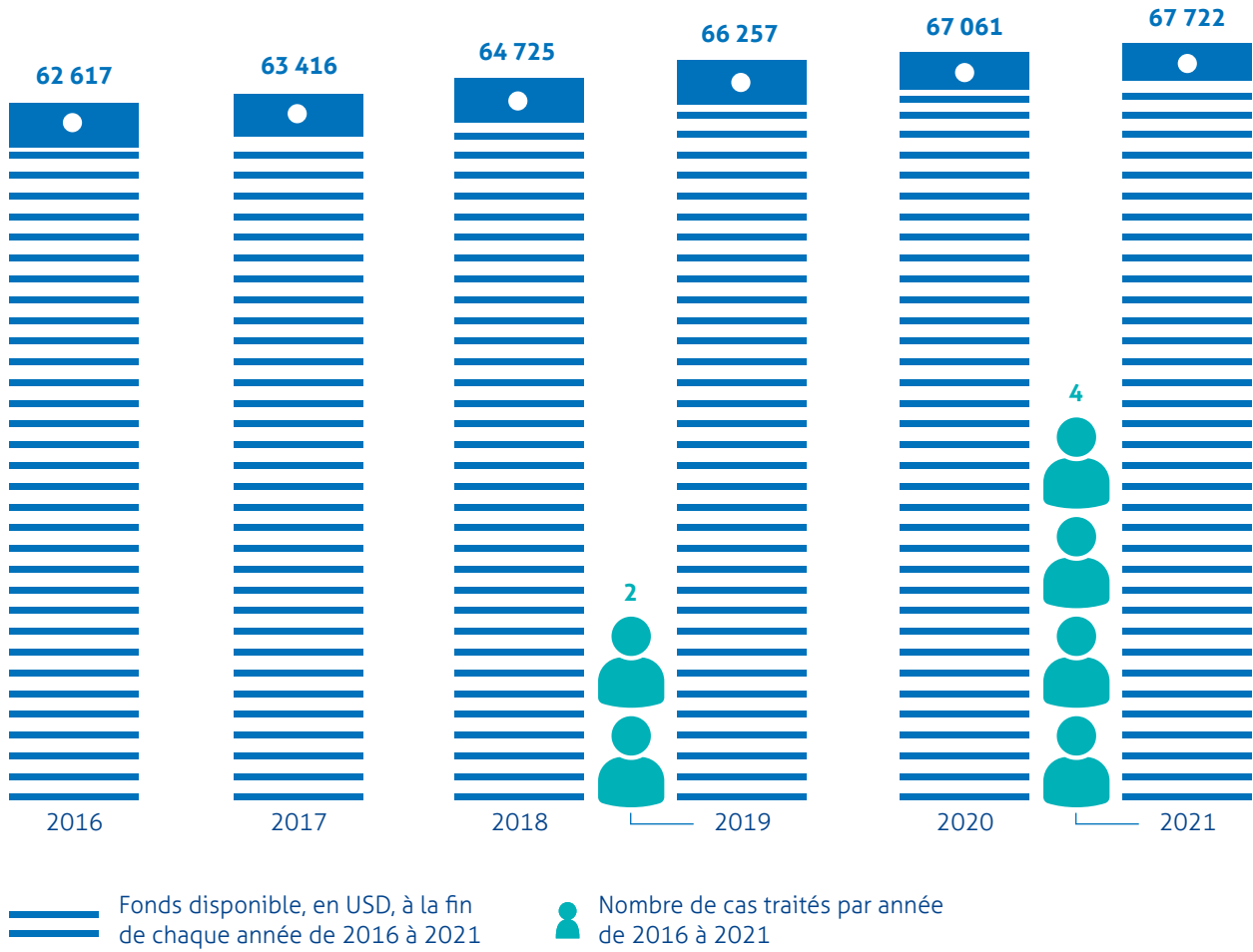
<https://medical-insurance.unog.ch>



**Le Comité exécutif, conformément au Règlement, s'est aussi préoccupé du bon fonctionnement de l'Assurance et de la situation financière à long terme.**

- Le Comité, conformément aux Statuts de l'Assurance, a été régulièrement informé de la situation des investissements de l'Assurance par le Secrétaire exécutif.
- Les initiatives en matière de soins préventifs prises par l'Assurance depuis 2004 sur la base des recommandations du Comité, sous la direction des Médecins-conseil, ont été pour la plupart mises en attente en 2020 en raison du COVID, d'autant que tous les soins non essentiels ont été essentiellement suspendus pendant 3 mois dans de nombreux pays. Les initiatives ont repris en 2021. Le Comité exécutif a accepté de couvrir le vaccin contre la grippe à 100 %, sans prescription médicale, pour tous les assurés, afin de renforcer encore les soins préventifs.
- Le Comité exécutif a été représenté par le Secrétaire exécutif aux réunions des mutuelles des organisations internationales basées à Genève, au cours desquelles, entre autres, des stratégies communes ont été élaborées pour les négociations avec les prestataires de services, et de nombreuses informations ont été échangées concernant l'évolution des coûts et les moyens de réduire les dépenses.
- Le Fonds d'Aide pour le financement des Moyens Auxiliaires (FAMA) était doté d'un montant de USD 67 722 en fin d'année 2021.

## GRAPHIQUE 7: FONDS D'AIDE POUR LE FINANCEMENT DES MOYENS AUXILIAIRES (FAMA)



# ANNEXE I

## SITUATION FINANCIÈRE DE L'ASSURANCE MUTUELLE

### I. ÉTAT DE LA SITUATION FINANCIÈRE AU 31 DÉCEMBRE 2021 (EN MILLIERS DE DOLLARS DES ETATS-UNIS)

	31 décembre 2021	31 décembre 2020
<b>ACTIFS</b>		
<b>Actifs courants</b>		
Trésorerie et équivalents de trésorerie	62 864	65 704
Placements	41 485	46 035
Autres débiteurs ou Créances diverses	4 184	3 364
Autres éléments d'actif	76	62
<b>Total des actifs courants</b>	<b>108 609</b>	<b>115 165</b>
<b>Actifs non courants</b>		
Placements	176 638	155 220
Immobilisations incorporelles et autres actifs	827	550
<b>Total des actifs non courants</b>	<b>177 465</b>	<b>155 770</b>
<b>TOTAL DE L'ACTIF</b>	<b>286 074</b>	<b>270 935</b>
<b>PASSIF</b>		
<b>Passifs courants</b>		
Charges à payer et provisions	83	4
Avantages du personnel	6 502	5 700
Provisions	53 300	45 890
<b>Total des passifs courants</b>	<b>59 885</b>	<b>51 594</b>
<b>Total des passifs non courants</b>	<b>-</b>	<b>-</b>
<b>TOTAL DU PASSIF</b>	<b>59 885</b>	<b>51 594</b>
<b>TOTAL NET DE L'ACTIF ET DU PASSIF</b>	<b>226 189</b>	<b>219 341</b>
<b>ACTIF</b>		
Actif net Excédent/(déficit) cumulé	138 789	136 911
Réserves	87 400	82 430
<b>TOTAL DE L'ACTIF NET</b>	<b>226 189</b>	<b>219 341</b>

## II. ÉTAT DES RÉSULTATS FINANCIERS POUR LA PÉRIODE TERMINÉE AU 31 DÉCEMBRE 2021 (EN MILLIERS DE DOLLARS DES ETATS-UNIS)

	31 décembre 2021	31 décembre 2020	
<b>PRODUITS</b>			
Primes au titre des régimes d'auto-assurance	155 928	166 873	
Produits des placements	12 145	6 653	3/
Autres produits	0	16 589	4/
<b>Total des produits</b>	<b>168 073</b>	<b>190 115</b>	
<b>CHARGES</b>			
Rémunération et indemnités des fonctionnaires	5 506	5 384	
Fournitures et consommables	3	3	
Amortissement	103	74	
Voyages	1	-	
Prestations et charges au titre des régimes d'auto-assurance	148 934	129 496	5/
Autres charges d'exploitation	6 678	316	4/
<b>TOTAL DES CHARGES</b>	<b>161 225</b>	<b>135 273</b>	
<b>EXCÉDENT/(DÉFICIT) POUR L'ANNÉE</b>	<b>6 848</b>	<b>54 842</b>	

## III. ÉTAT DES VARIATIONS DE L'ACTIF NET POUR L'ANNÉE TERMINÉE AU 31 DÉCEMBRE 2021 (EN MILLIERS DE DOLLARS DES ÉTATS-UNIS)

	Excédent cumulé	Réserves	Total de l'actif net	
<b>BALANCE D'OUVERTURE DE L'ACTIF NET AU 1<sup>ER</sup> JANVIER 2020</b>	<b>109 119</b>	<b>55 380</b>	<b>164 499</b>	
<b>Variations de l'actif net</b>				
Autres ajustements de l'actif net	(27 050)	27 050	-	
Excédent /(Déficit) pour l'année	54 842	-	54 842	
<b>Total des variations de l'actif net</b>	<b>27 792</b>	<b>27 050</b>	<b>54 842</b>	
<b>ACTIF NET AU 31 DÉCEMBRE 2020</b>	<b>136 911</b>	<b>82 430</b>	<b>219 341</b>	
<b>Variations de l'actif net</b>				
Autres ajustements de l'actif net	(4 970)	4 970	-	6/
Excédent /(Déficit) pour l'année	6 848	-	6 848	
<b>Total des variations de l'actif net</b>	<b>1 878</b>	<b>4 970</b>	<b>6 848</b>	
<b>ACTIF NET AU 31 DÉCEMBRE 2021</b>	<b>138 789</b>	<b>87 400</b>	<b>226 189</b>	

**Les états financiers sont préparés sur la base de la comptabilité d'exercice en suivant les principes énoncés dans les normes applicables, soit, les normes comptables internationales du secteur public (IPSAS). Cependant, ils n'incluent pas un ensemble complet des notes, qui sont requises pour être entièrement conformes aux IPSAS. Le fonds UNSMIS est inclus dans le Volume I des états financiers des Nations Unies, qui sont conformes aux IPSAS.**

- 1/ Les charges à payer au titre des avantages du personnel pour l'exercice clos le 31 décembre 2021 s'élèvent à USD 6,5 millions (2020: USD 5,7 millions) et comprennent une provision de USD 6,4 millions (2020: USD 5,5 millions) pour les demandes reçues mais non encore payées. L'augmentation de la provision à USD 6,4 millions est basée sur l'étude actuarielle de 2021 des charges à payer et des réserves de l'Assurance.
- 2/ Les provisions pour demandes de remboursement encourues mais non déclarées (IBNR) pour l'exercice clos le 31 décembre 2021 sont de USD 53,3 millions (2020: USD 45,9 millions). Comme suggéré par les actuaires dans leur rapport de 2021, la provision a été augmentée pour tenir compte de l'intégration récente de l'UIT, de l'inflation prévue des frais médicaux et du fait que le délai de soumission des demandes de remboursement est passé de 12 à 24 mois à compter de la date de facturation.
- 3/ Les revenus de placement pour l'exercice clos le 31 décembre 2021 s'élèvent à USD 12,2 millions (2020: USD 6,7 millions) et comprennent des gains non réalisés de USD 10,1 millions (2020: USD 4,2 millions).
- 4/ Les autres produits comprennent des pertes de change nettes de USD 6,3 millions pour l'exercice clos le 31 décembre 2021. Il est à noter que pour l'exercice clos le 31 décembre 2020, les gains de change nets de USD 16,6 millions ont été comptabilisés dans les états financiers en tant qu'autres revenus.
- 5/ Les sinistres et frais d'auto-assurance pour l'exercice clos le 31 décembre 2021 s'élèvent à USD 140,6 millions (2020: USD 118,4 millions), à l'exclusion des provisions pour demandes de remboursement à payer (impact net de + USD 0,9 millions en 2021) et de la provision pour demandes de remboursement encourues mais non déclarées (impact net de plus de USD 7,4 millions d'IBNR en 2021).
- 6/ Les ajustements de l'actif net en 2021 comprennent:
  - une augmentation de USD 4,25 millions pour la réserve pour les sinistres catastrophiques,
  - une augmentation de USD 0,02 millions pour la réserve pour les fluctuations de devises,
  - une augmentation de USD 0,03 millions pour la réserve pour les indemnités de cessation d'emploi,
  - une augmentation des réserves de USD 0,03 millions pour la réserve pour les risques à long terme, et
  - une augmentation de USD 0,7 millions à la création de la réserve pour les membres non dépendants de la famille.

La réserve actuarielle est révisée périodiquement et la révision la plus récente a été effectuée en 2021. Les réserves de l'UNSMIS, qui s'élèvent à USD 87,4 millions, comprennent un montant de USD 1,5 millions pour les indemnités de cessation d'emploi. Ces passifs sont comptabilisés dans un fonds distinct dans les états financiers du volume I pour le Secrétariat et cela explique l'écart avec les réserves de l'UNSMIS dans les états financiers du volume I (s'élevant à USD 85,9 millions).

# ANNEXE II

## INVESTISSEMENTS

Au 31 décembre 2021, le patrimoine total de UNSMIS s'élevait à

USD **286 074 000**

De ce montant, USD 65 704 000 étaient en trésorerie et équivalents de trésorerie et USD 201 255 000 en placement. Veuillez consulter la note 29, page 381 du rapport A/76/5 (Vol.1) de l'année 2020 [A/76/5\(Vol.%20I\) - E - A/76/5%20\(Vol.%20I\) -Desktop \(undocs.org\)](#)



## PORTEFEUILLE D' ACTIONS AU 31 DECEMBRE 2021

Type	Nombre	Coût d'Acquisition (en USD)	Valeur du marché (en USD)	Gains non réalisés (en USD)
ISHARES SMI CHF ETF	512 100	49 092 475	75 071 168	25 978 692

## PORTEFEUILLE D'OBLIGATIONS AU 31 DECEMBRE 2021

	Taux du coupon	Valeur du marché (en USD)	Valeur comptable (en USD)	Echéance	Obligations
BOND	0.1275%	1 091 228	1 063 651	27/07/2028	Credit Agricole SA
BOND	0.250%	4 375 745	4 409 460	10/10/2029	Credit Agricole SA
BOND	2.875%	4 054 700	3 968 098	02/04/2030	EuroFima
BOND	0.253%	3 321 879	3 092 291	06/03/2023	Export-Import Bank of Korea
BOND	0.170%	1 100 587	1 023 984	13/05/2022	UBS AG
BOND	0.250%	1 565 406	1 588 400	28/08/2040	Luzerner
BOND	0.125%	1 084 561	1 081 976	25/11/2032	Luzerner
BOND	0.550%	4 461 933	3 959 278	08/12/2023	Banque Fédérative du Crédit Mutuel
BOND	0.250%	4 970 279	4 990 094	11/09/2028	Berlin Hyp AGSF
BOND	0.250%	547 029	541 272	10/03/2031	Berlin Hyp AGSF
BOND	0.050%	5 388 220	5 400 108	28/01/2033	Province of Ontario
BOND	0.200%	1 094 763	1 063 805	03/11/2028	Banque Fédérative du Crédit Mutuel
BOND	0.750%	5 758 821	5 716 803	24/09/2030	Roche
BOND	0.113%	5 434 012	5 252 489	10/12/2029	Commonwealth Bank of Australia
BOND	0.750%	2 309 196	2 174 076	25/02/2030	APPLE
BOND	0.200%	2 195 909	2 025 227	07/11/2031	Province of New Brunswick
BOND	0.125%	542 398	542 426	06/12/2032	Province of New Brunswick
BOND	0.550%	1 134 402	1 009 353	04/10/2032	Nestle Holdings
BOND	1.050%	6 029 699	5 849 071	11/05/2035	Novartis AG
BOND	1.375%	1 113 966	1 060 222	05/10/2022	Svenska Handelsbanken AB
BOND	0.445%	1 681 296	1 591 004	08/05/2025	Korea Development Bank
BOND	0.250%	2 719 843	2 657 953	06/12/2039	Province of New Brunswick
BOND	0.065%	5 442 046	4 951 533	29/01/2029	National Australia Bank
BOND	1.750%	3 948 845	3 668 977	28/06/2033	European Investment Bank
BOND	2.190%	3 307 721	3 010 336	16/07/2025	Industrial Bank Republic of Korea
BOND	0.300%	3 366 453	3 092 610	12/11/2027	Caisse des Dépôts et Consignations
BOND	0.500%	3 974 836	3 552 591	18/07/2028	Deutsche Bahn Finance
BOND	0.100%	1 591 247	1 679 771	28/01/2036	Deutsche Bahn Finance
BOND	0.125%	1 106 201	1 012 684	30/11/2023	DNB Bank ASA
BOND	0.070%	5 445 042	4 981 720	18/10/2027	First Abu Dhabi Bank
BOND	0.170%	3 248 916	3 291 592	22/07/2031	The Korea Development Bank
<b>TOTAUX</b>		<b>93 407 180</b>	<b>89 302 845</b>		



**UNSMIS**

Assurance Mutuelle du  
Personnel des Nations Unies