

Rapport  
Annuel de  
Gestion  
pour l'Année  
**2019**



**UNSMIS**

Assurance Mutuelle du  
Personnel des Nations Unies

# TABLE DES MATIÈRES

04

Introduction

07

I. Situation financière  
de l'Assurance

11

2. L'évolution  
des recettes et  
des dépenses

14

3. Les chiffres  
de l'Assurance

17

4. Les activités  
de l'Assurance

20

Annexe I:  
État des comptes

23

Annexe II: Placement  
des fonds disponibles

# COMPOSITION DU COMITÉ EXÉCUTIF

du 1<sup>er</sup> janvier 2019 au 31 décembre 2019

---

**PRÉSIDENT** Christophe Duverger (UNHCR), Suppléant

---

**VICE-PRÉSIDENT** Jalil Housni (OMM)

---

**MEMBRES** Emmanuelle Dupont  
Agnieszka Broniek  
Catherine Peck Arif  
Michel Jardon (OMM)  
Patrick Magnin  
Asha Dhillon (UNHCR), Suppléant

---

**OBSERVATEURS** Pierre Vangeleyn  
Mohammed Sebti

---

**MÉDECINS CONSEIL** Dr. Achard  
Dr. Ferrari  
Dr. Kituyi  
Dr. Ngichabe

---

**SECRÉTAIRE EXÉCUTIF** Giovanni Pizzini

---

**SECRÉTAIRE EXÉCUTIVE  
ADJOINTE** Jana Warming

# INTRO DUCT ION



Le présent rapport du Comité exécutif de l'Assurance Mutuelle contre la maladie et les accidents du personnel des Nations Unies (L'Assurance) a été préparé dans le but de donner à ses sociétaires des informations concernant la situation financière et d'autres informations significatives sur l'Assurance. Ce rapport n'est en aucune manière un rapport financier détaillé aux normes IPSAS. Les états financiers figurant à l'annexe I ont été vérifiés par le Comité des commissaires aux comptes et ont été examinés et approuvés par le Comité exécutif. Le rapport de gestion a été préparé par le Secrétaire exécutif et a été examiné et approuvé par le Comité exécutif.

Pour les rapports conformes aux normes IPSAS sur les informations présentées à l'annexe I, merci de consulter le volume 1 du rapport financier des Nations Unies.

L'Assurance a enregistré en 2019 un montant de **USD 105,0 millions** de prestations versées, soit une augmentation des dépenses par rapport à 2018 (USD 103,4 millions) de 1,5%.

Le nombre d'assurés a augmenté de 2,3% par rapport à 2018 et les remboursements par assuré ont été de USD 3 713,5 en 2019 comparés à USD 3 740,8 en 2018. Veuillez consulter la note de bas de page numéro 2 des rapports financiers ci-joints. Les ratios and chiffres ci-dessus ne comprennent pas les comptes de régularisation et les provisions.

La performance financière de l'Assurance qui peut être mesurée par le ratio combiné du total des dépenses / total des recettes a vu une amélioration significative.

Cette forte amélioration est principalement due à des gains d'investissement non réalisés. Le graphique 1 ci-dessous montre l'évolution du ratio combiné au cours des cinq dernières années.

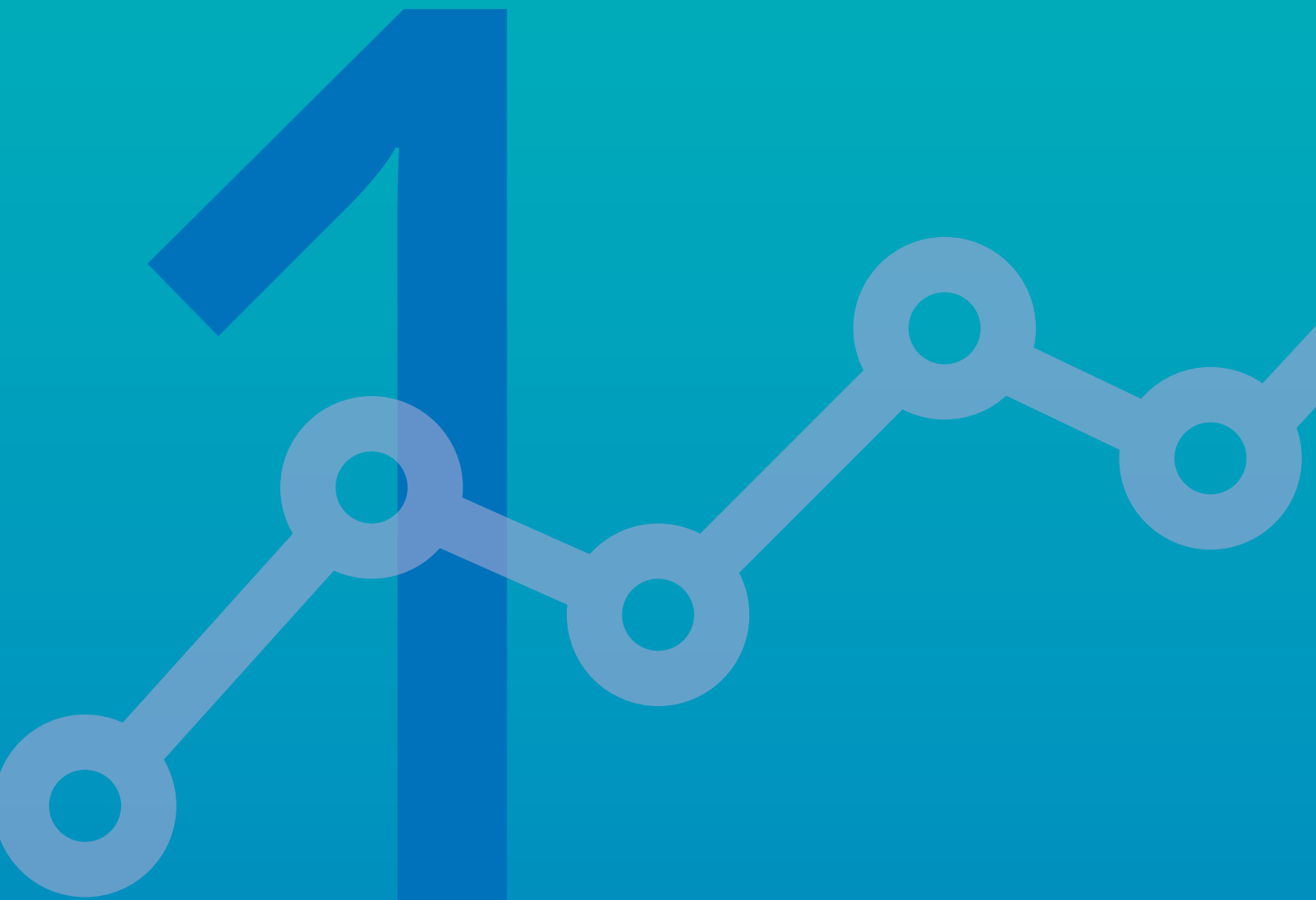
**GRAPHIQUE 1 : RATIO COMBINÉ**  
(TOTAL DÉPENSES / TOTAL RECETTES) EN %



Il est important de noter que le ratio combiné comprend les coûts d'exploitation, les revenus d'investissement et les pertes/gains des taux de change.

En 2019, le total des recettes s'est établi à **USD 132,9 millions** à comparer au total des dépenses qui s'est élevé à **USD 110,4 millions**.

Le total des actifs nets a augmenté de USD 142,0 millions à la fin de 2018 à USD 164,5 millions au 31 décembre 2019. De plus amples détails peuvent être obtenus par la lecture de l'annexe I de ce rapport. Il convient de noter qu'une part importante de l'augmentation des actifs nets est due à des gains financiers non réalisés.



# SITUATION FINANCIÈRE DE L'ASSURANCE

**Les recettes de la contribution pour les fonds d'auto-assurance (primes) en 2019 s'élève à**

**USD 120,1 millions**

**représentant 90,3% du montant total des recettes s'élevant, quant à lui, à USD 132,9 millions.**

L'Assurance a réalisé un excédent converti de USD 21,9 millions. L'année précédente, ce chiffre était de USD 3,4 millions et en 2017, il était de USD 19,5 millions.

**Au 31 décembre 2019, l'actif total et le passif total s'élevaient à**

**USD 164,5 millions.**

Ce montant équivaut à environ 18,8 mois de dépenses liées aux prestations de l'Assurance.

**L'actif net total de l'Assurance se compose de l'excédent accumulé s'élevant à**

**USD 109,1 millions**

**et des diverses réserves affectées s'élevant à USD 55,4 millions à la fin de 2019.**

L'excédent accumulé représente le Fonds de réserve tel que défini dans les Statuts de l'Assurance. Selon les Statuts, le fonds de réserve minimum statutaire ne doit pas être inférieur à 25% ni supérieur à 50% du total des demandes (prestations) payées au cours des deux années civiles précédentes. Le fonds de réserve, USD 109,1 millions est légèrement supérieur à la limite supérieure, telle que défini dans les Statuts: la limite la plus basse est de USD 52,1 millions et la limite supérieure de USD 104,2 millions. Le Comité exécutif en a pris note. Compte tenu de la forte reprise des marchés des actions, une part importante de l'augmentation des actifs est due à des gains financiers non réalisés. Le Comité exécutif note que cette tendance peut facilement être inversée en 2020 et, à ce titre, prend note du fait que le Fonds de réserve est légèrement supérieur à la limite supérieure définie dans les Statuts et, reporte sa décision qu'une fois que la situation financière de la fin de l'année 2020 sera claire. Cette décision est également motivée par le fait que le Comité exécutif envisage la nécessité de réaliser une nouvelle étude de solvabilité en 2021. Idéalement, cette étude aurait été réalisée en 2020, mais avec l'incorporation de l'UIT le 1<sup>er</sup> janvier 2020, il est essentiel qu'une étude de solvabilité comporte au moins 12 mois complets d'observation, voire un peu plus, pour garantir la pertinence et l'exactitude des statistiques.



Les quatre réserves affectées sont les suivantes: a) la réserve pour risques catastrophiques; b) la réserve pour fluctuations de change; c) la réserve pour les avantages du personnel et d) la réserve actuarielle pour les risques à long terme.

**A. La réserve pour risques catastrophiques** a été créée en 1993 afin de protéger l'Assurance contre le risque de devoir verser des sommes exceptionnellement élevées au titre d'un ou de plusieurs membres. Bien qu'une police de réassurance soit souvent utilisée à la place d'une réserve de ce type, l'Assurance est désormais un régime d'assurance maladie stable et mature et peut facilement absorber de nombreux cas élevés. Depuis 2018, la réserve s'élève à USD 4,3 millions. Ceci a été décidé par le Comité exécutif sur la base d'un rapport de l'EY (Ernst Young) qui a estimé que 0,03% de toutes les demandes sont supérieures à CHF 200 000.

**B. La réserve pour fluctuation des devises** a été constituée en 2000 à la suite des recommandations d'actuaire. La plupart des dépenses (remboursements des sinistres) de l'Assurance sont en francs suisses, tandis que les comptes sont tenus en dollars des États-Unis. Cette réserve est fixée à USD 3,6 millions pour 2019.

**C. La réserve pour les avantages du personnel** a été constituée pour couvrir les indemnités dues au personnel travaillant pour l'Assurance en cas de dissolution de celle-ci. Sur la base des estimations de EY (Ernst Young), cette réserve devrait être fixée à USD 1,3 millions pour 2018. Ce chiffre a été approuvé par le Comité exécutif. Cette réserve est fixée à USD 1,3 millions pour 2019.


**D. La réserve actuarielle pour les risques à long terme** a été créée en 1995 pour couvrir l'augmentation continue du coût des soins de santé et l'augmentation progressive de l'âge moyen des membres. À la suite de la recommandation d'EY, le Comité exécutif a accepté d'examiner ce chiffre, qui est passé de USD 25 millions à USD 35,5 millions en 2018. En 2019, cette réserve est portée à USD 46,2 millions pour tenir compte de l'amélioration des prestations à long terme. Le Comité exécutif a convenu, lors de sa réunion du 20 juin 2019 où l'augmentation des prestations à long terme a été recommandée, que l'excédent de souscription de l'année serait utilisé pour augmenter cette réserve.

Le total du passif s'élève à

**USD 40,5  
millions**

au 31 décembre 2019 et il est  
principalement composé par :

- **Les engagements au titre des avantages du personnel** représentent les réclamations reçues mais non encore réglées. Historiquement, ils ont été définis comme étant l'équivalent d'un mois de réclamations. L'analyse de l'EY a permis de conclure que 95 % de toutes les demandes sont traitées dans un délai de deux semaines. À ce titre, cette provision a été estimée à USD 4,26 millions dollars en 2018. En 2019, ce montant a été proportionnellement augmenté à USD 4,4 millions pour tenir compte de l'augmentation des remboursements..
- **Les provisions** représentent les réclamations survenues mais non déclarés (IBNR) Cette provision a été estimée à USD 24,5 millions. Le rapport d'EY a examiné cette provision a estimé que, selon l'historique des réclamations, les IBNR équivaut à environ 4 mois de réclamations. La provision pour IBNR a été estimée à USD 35,5 pour 2018. En 2019, ce montant a été proportionnellement augmenté à USD 36 millions pour tenir compte de l'augmentation des remboursements.
- **Le montant restant du passif** se compose des comptes créditeurs et des charges à payer.

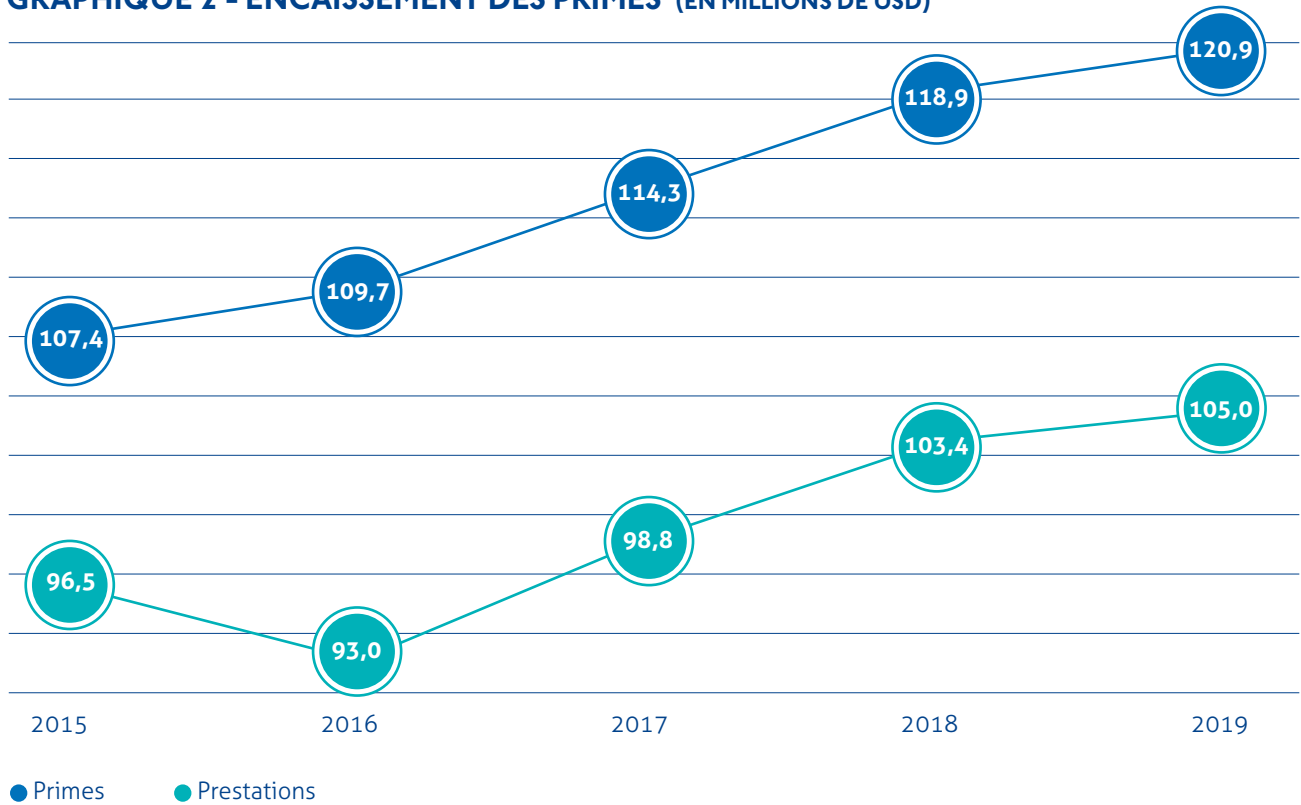


L'ÉVOLUTION  
DES RECETTES  
ET DES  
DÉPENSES

**L'encaissement des primes de l'Assurance ont augmenté régulièrement d'année en année. En 2019, les cotisations s'élevaient à USD 120,9 millions**

Cela représente une augmentation de 1,7 % par rapport à 2018 (graphique 2). Pour la même période, les prestations versées par l'Assurance ont augmenté à USD 105 millions en 2019 comparativement à USD 103,4 millions en 2018.

**GRAPHIQUE 2 - ENCAISSEMENT DES PRIMES (EN MILLIONS DE USD)**



**Le ratio de sinistralité (graphique 3: prestations payées sur primes encaissées) montre l'évolution de la capacité de l'Assurance à faire face à ses dépenses.**

L'excédent des recettes sur les dépenses permet de couvrir les frais de gestion et de maintenir les réserves à un niveau constant par rapport aux dépenses. Des excédents ont été enregistrés au cours de chacune des cinq dernières années.

**GRAPHIQUE 3 - RATIO DE SINISTRALITÉ (EN %)**



Les frais de personnel de l'Assurance représentent en 2019

**4,4%**

du total des prestations remboursées par l'Assurance

Et ils sont à un niveau relativement bas par rapport à des assureurs maladie commerciaux (graphique 4).

**GRAPHIQUE 4 – FRAIS DE PERSONNEL EN POURCENTAGE DU TOTAL DES PRESTATIONS REMBOURSÉES (EN %)**





**LES  
CHIFFRES DE  
L'ASSURANCE**

Le nombre de sociétaires et de personnes dépendantes au 31 décembre 2019 s'élevait à

**28 275**

soit une augmentation de 2,3% par rapport à 2018.

**GRAPHIQUE 5 - NOMBRE DE PERSONNES ASSURÉES**



● Sociétaires en activité et leurs dépendants ● Sociétaires retraités et leurs dépendants

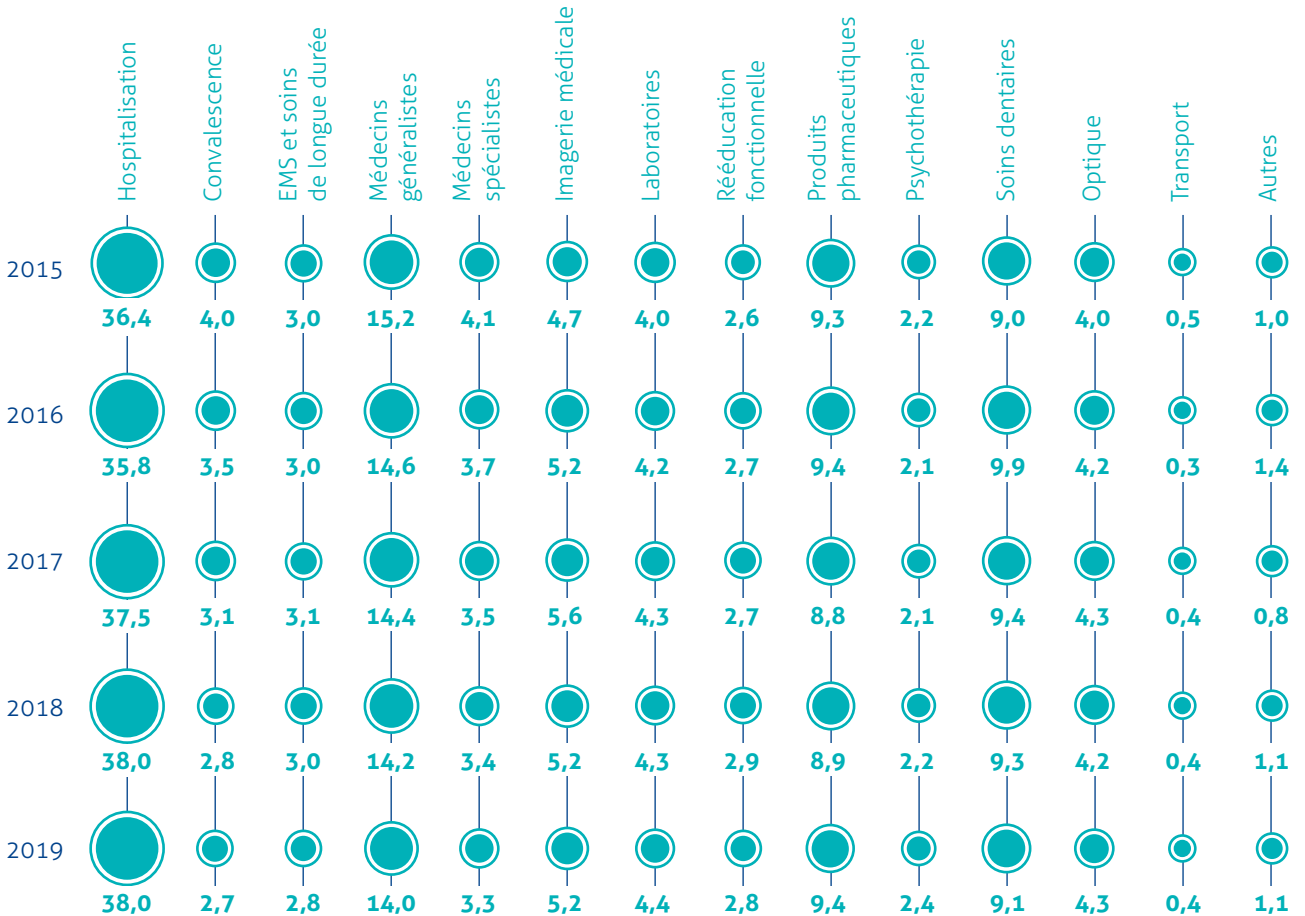
La répartition des dépenses de l'Assurance par catégorie de prestations (graphique 6) montre que les soins hospitaliers et la chirurgie représentent

**38%**

du total des demandes remboursées en 2019.

Les honoraires de médecins généralistes et des médecins spécialistes constituent la deuxième dépense la plus importante avec 17,3 % au total, tandis que les deux autres grands postes de dépenses, les produits pharmaceutiques et les traitements dentaires et orthodontiques, représentent respectivement 9,4 % et 9,1 % du total des remboursements. Il convient de noter que le coût des produits pharmaceutiques est en baisse depuis 5 ans.

**GRAPHIQUE 6 - RÉPARTITION DES REMBOURSEMENTS (EN %)**



**La répartition des montants remboursés par membre montre qu'au cours de l'année civile 2019, les demandes de remboursement égales ou supérieures à**

**USD 200 000**

**ont représenté USD 6,9 millions de remboursements.**

(Soit 6,6 % du total des remboursements pour l'année) et ont été remboursées à 20 membres assurés (0,07 % de l'ensemble de la population assurée).

**Les paiements de l'Assurance en 2019 ont été effectués dans plus de**

**150**

**pays et correspondent à 136 488 demandes de remboursement.**

Une augmentation de 11,3 %. Cette augmentation est attribuable au succès du portail des réclamations électroniques; les membres assurés présentent des réclamations plus fréquemment. Toutefois, le nombre de factures par réclamation a diminué. En général, cela indique une tendance à l'amélioration des soumissions régulières et à des remboursements plus rapides. La principale monnaie de paiement est le franc suisse. Elle a représenté 78,4 % de tous les remboursements, bien que seulement 72,2 % de toutes les demandes de remboursement aient été présentées en francs suisses. L'euro a représenté 10 % des remboursements et le dollar américain 10,5 % de l'ensemble des remboursements.

**En 2019,**

**617**

**demandes ont été traitées en moyenne par jour ouvrable, soit une augmentation de 11,4 % par rapport à 2018.**

Cette augmentation est principalement due au portail de réclamations électroniques, où davantage de réclamations avec moins de factures sont soumises.



A large, bold, blue number '4' is centered in the upper half of the image. The background is a solid teal color. In the bottom right corner, there is a faint, light blue graphic of a bar chart with an upward-pointing arrow, suggesting growth or progress.

**LES  
ACTIVITÉS DE  
L'ASSURANCE  
MUTUELLE**

Le Comité exécutif s'est réuni

# 10 fois

en 2019. Il a analysé la politique administrative de l'Assurance et a statué sur 15 cas particuliers qui lui ont été soumis.



L'information disponible pour les sociétaires est mise à jour régulièrement sur le site Internet de l'Assurance mutuelle

# <https://medical-insurance.unog.ch>



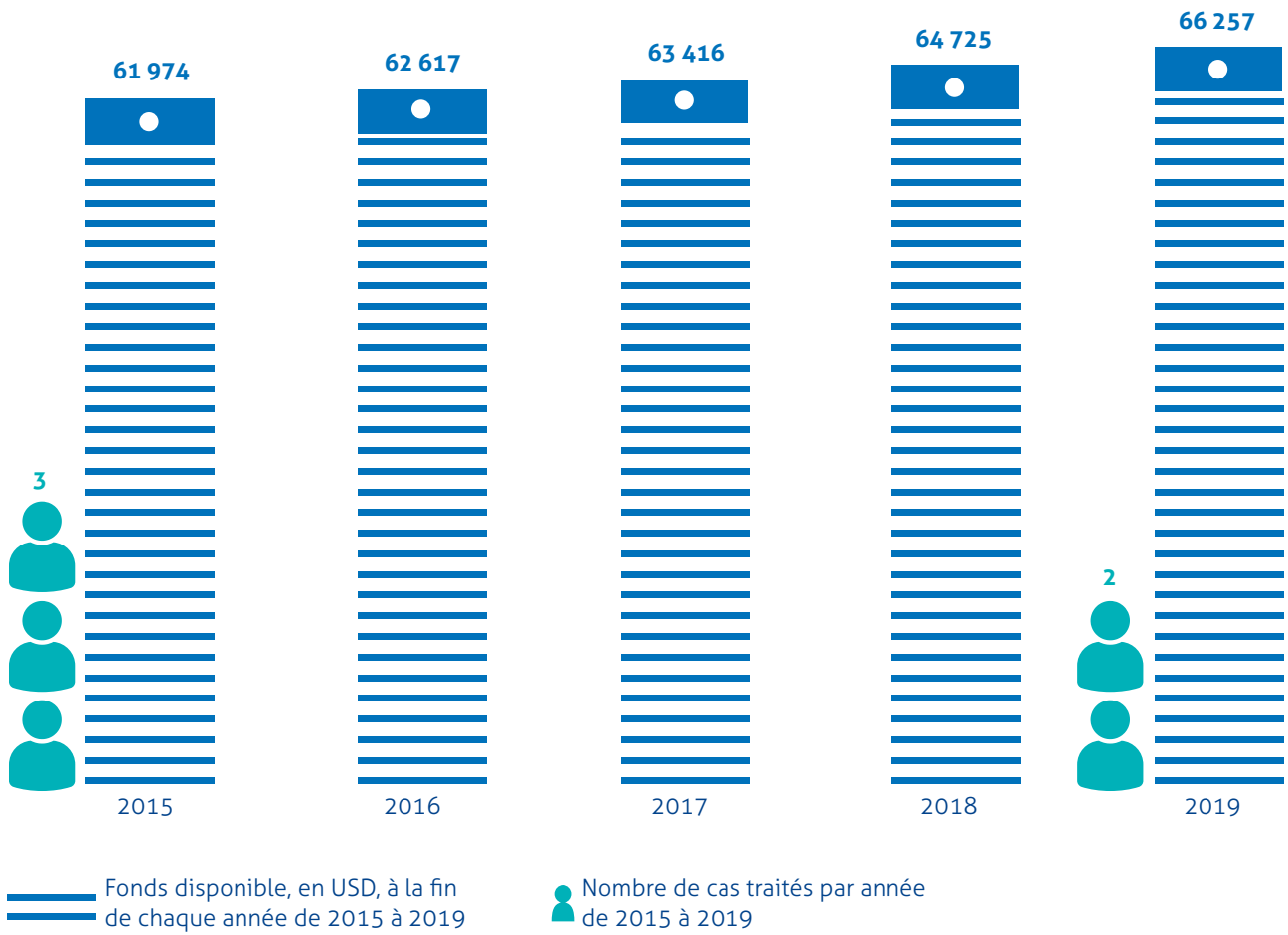
<https://medical-insurance.unog.ch>



**Le Comité exécutif, conformément au Règlement, s'est aussi préoccupé du bon fonctionnement de l'Assurance et de la situation financière à long terme. Les délibérations du Comité se sont traduites par les mesures suivantes:**

- Le Comité, conformément aux Statuts de l'Assurance, a été informé par le Secrétaire exécutif, par le Service de la gestion des Ressources Financières et le Trésorier des Nations Unies de New York de la situation des investissements de l'Assurance.
- Les initiatives en matière de soins préventifs prises par l'Assurance depuis 2004 sur la base des recommandations du Comité, sous la direction des Médecins-conseil, ont fait leurs preuves.
- Le Comité exécutif a été représenté par le Secrétaire exécutif aux réunions des mutuelles des organisations internationales basées à Genève, au cours desquelles, entre autres, des stratégies communes ont été élaborées pour les négociations avec les prestataires de services, et de nombreuses informations ont été échangées concernant l'évolution des coûts et les moyens de réduire les dépenses.
- Le Fonds d'Aide pour le financement des Moyens Auxiliaires (FAMA) était doté d'un montant de USD 66 257, en fin d'année 2019.

## GRAPHIQUE 7: FONDS D'AIDE POUR LE FINANCEMENT DES MOYENS AUXILIAIRES (FAMA)



# ANNEXE I

## SITUATION FINANCIÈRE DE L'ASSURANCE MUTUELLE

### I. ÉTAT DE LA SITUATION FINANCIÈRE AU 31 DÉCEMBRE 2019 (EN MILLIERS DE DOLLARS DES ETATS-UNIS)

	31 décembre 2019	31 décembre 2018
<b>ACTIFS</b>		
<b>Actifs courants</b>		
Trésorerie et équivalents de trésorerie	51 188	33 458
Placements	64 650	90 993
Autres débiteurs ou Créances diverses	2 901	2 941
Autres éléments d'actif	56	59
<b>Total des actifs courants</b>	<b>118 795</b>	<b>127 451</b>
<b>Actifs non courants</b>		
Placements	85 750	55 254
Immobilisations incorporelles et autres actifs	471	287
<b>Total des actifs non courants</b>	<b>86 221</b>	<b>55 541</b>
<b>TOTAL DE L'ACTIF</b>	<b>205 016</b>	<b>182 992</b>
<b>PASSIFS COURANTS</b>		
Charges à payer et provisions	68	184
Paiements recus d'avance		1 024
Avantages du personnel	4 449	4 372
Provisions	36 000	35 460
<b>Total des passifs courants</b>	<b>40 517</b>	<b>41 040</b>
<b>Total des passifs non courants</b>	<b>-</b>	<b>-</b>
<b>TOTAL DU PASSIF</b>	<b>40 517</b>	<b>41 040</b>
<b>TOTAL NET DE L'ACTIF ET DU PASSIF</b>	<b>164 499</b>	<b>141 952</b>
Actif net		
Excédent/(déficit) cumulé	109 119	97 362
Réserves	55 380	44 590
<b>TOTAL DE L'ACTIF NET</b>	<b>164 499</b>	<b>141 952</b>

## II. ÉTAT DES RÉSULTATS FINANCIERS POUR LA PÉRIODE TERMINÉE AU 31 DÉCEMBRE 2019 (EN MILLIERS DE DOLLARS DES ÉTATS-UNIS)

	31 décembre 2019	31 décembre 2018	
<b>PRODUITS</b>			
Primes au titre des régimes d'auto-assurance	120 908	118 919	
Produits des placements	11 176	267	
Autres produits	862	-	1/
<b>Total des produits</b>	<b>132 946</b>	<b>119 186</b>	
<b>CHARGES</b>			
Rémunération et indemnités des fonctionnaires	4 565	4 160	
Fournitures et consommables	12	16	
Amortissement	28	37	
Voyages	5	7	
Prestations et charges au titre des régimes d'auto-assurance	105 632	110 369	2/
Autres charges d'exploitation	157	1 153	3/
<b>TOTAL DES CHARGES</b>	<b>110 399</b>	<b>115 742</b>	
<b>EXCÉDENT/(DÉFICIT) POUR L'ANNÉE</b>	<b>22 547</b>	<b>3 444</b>	

## III. ÉTAT DES VARIATIONS DE L'ACTIF NET POUR L'ANNÉE TERMINÉE AU 31 DÉCEMBRE 2019 (EN MILLIERS DE DOLLARS DES ÉTATS-UNIS)

	Excédent cumulé	Réserves	Total de l'actif net	
<b>BALANCE D'OUVERTURE DE L'ACTIF NET AU 1<sup>ER</sup> JANVIER 2018</b>	<b>79 659</b>	<b>58 849</b>	<b>138 508</b>	
<b>Variations de l'actif net</b>				
Autres ajustements de l'actif net	14 259	(14 259)	-	
Excédent /(Déficit) pour l'année	3 444		3 444	
<b>Total des variations de l'actif net</b>	<b>17 703</b>	<b>(14 259)</b>	<b>3 444</b>	
<b>ACTIF NET AU 31 DÉCEMBRE 2018</b>	<b>97 362</b>	<b>44 590</b>	<b>141 952</b>	
<b>Variations de l'actif net</b>				
Autres ajustements de l'actif net	(10 790)	10 790	-	4/
Excédent /(Déficit) pour l'année	22 547	-	22 547	
<b>Total des variations de l'actif net</b>	<b>11 757</b>	<b>10 790</b>	<b>22 547</b>	
<b>ACTIF NET AU 31 DÉCEMBRE 2019</b>	<b>109 119</b>	<b>55 380</b>	<b>164 499</b>	

**Les états financiers sont préparés sur la base de la comptabilité d'exercice en suivant les principes énoncés dans les normes applicables, soit, les normes comptables internationales du secteur public (IPSAS). Cependant, ils n'incluent pas un ensemble complet des notes, qui sont requises pour être entièrement conformes aux IPSAS. Le fond UNSMIS est inclus dans le Volume I des états financiers des Nations Unies, qui sont conformes aux IPSAS.**

- 1/ Les autres produits de l'exercice clos le 31 décembre 2019 représentent un gain de change de USD 0,2 millions.
- 2/ Prestations et charges au titre des régimes d'auto-assurance pour l'exercice clos le 31 décembre 2019 s'élevant à USD 105 millions (USD 103,4 millions en 2018), excluant les provisions pour les sinistres à payer et la provision pour réclamations encourues mais non déclarées (IBNR).
- 3/ Les autres charges d'exploitation pour l'exercice clos le 31 décembre 2019 comprennent des pertes de change de USD 0,9 millions .
- 4/ La réserve actuarielle est examinée périodiquement et l'examen le plus récent a été effectué en 2018. Les réserves de l'Assurance comprennent un montant de USD 1,3 millions pour les passifs liés aux indemnités de cessation d'emploi ou de cessation d'emploi. Ces passifs sont comptabilisés séparément au niveau de l'entité (Secrétariat de l'ONU), par conséquent, le montant ne fait pas partie des réserves contenues dans les états financiers du volume I.

# ANNEXE II

## INVESTISSEMENTS

Au 31 décembre 2019, le patrimoine total de UNSMIS s'élevait à USD

# 205 016 000

Vous trouverez ci-dessous une liste des investissements libellés en CHF. Tous les autres investissements font partie du pool principal de l'ONU.

De ce montant, USD 51 188 000 étaient en trésorerie et équivalents de trésorerie et USD 150 400 000 en placement et le reste étant constitué d'immobilisations incorporelles et d'autres créances.

Veillez consulter la note 27 du rapport A/75/5 (Vol.1)

<https://www.un.org/en/auditors/board/auditors-reports.shtml>

### PORTEFEUILLE D' ACTIONS AU 31 DECEMBRE 2019

Type	Nombre	Coût d'Acquisition (en USD)	Valeur du marché (en USD)	Gains non réalisés (en USD)
ISHARES SMI CHF ETF	383 100	33 164 799	42 144 026	8 979 227

### PORTEFEUILLE D'OBLIGATIONS AU 31 DECEMBRE 2019

	Taux du coupon	Valeur du marché (en USD)	Valeur comptable (en USD)	Échéance	Obligations
BOND	2.125%	504 611	499 995	27/04/2020	EBN B.V - UTRECHT
BOND	1.750%	1 515 417	1 499 762	03/06/2020	DEUTSCHE BAHN FINANCE BV - AMSTERDAM
BOND	1.125%	3 042 300	3 005 262	02/10/2020	NORDEA BANK AB - NY
BOND	1.125%	5 039 739	5 017 489	18/06/2020	MET LIFE GLOB FUNDING - NY
BOND	1.125%	5 053 000	5 027 343	24/07/2020	OEKB OEST. KONTROLLBANK - VIENNA
BOND	3.375%	1 034 292	1 027 310	06/11/2020	COUNCIL of EUROPE
BOND	2.250%	516 344	500 184	25/02/2021	SNCF
BOND	0.550%	4 118 012	4 012 403	08/12/2023	BANQUE FED CRED MTN
BOND	0.304%	2 032 820	2 023 943	16/09/2024	CORP ANDINA DE FOMENTO
BOND	0.300%	2 024 532	2 020 103	07/04/2025	CORP ANDINA DE FOMENTO
BOND	0.070%	4 891 850	4 974 171	18/10/2027	FIRST ABU DHABI
BOND	0.113%	2 481 050	2 504 984	10/12/2027	COMMONWEALTH BANK OF AUSTRALIA
BOND	0.750%	2 131 590	2 146 749	25/02/2030	APPLE INC /
BOND	0.200%	2 032 365	2 014 832	07/11/2031	PROVINCE OF NEW BRUNSWICK
BOND	0.550%	1 046 980	1 008 443	04/10/2032	NESTLE HOLDINGS INC
BOND	1.050%	5 644 600	5 762 122	11/05/2035	NOVARTIS SECS INVEST LTD
<b>TOTAUX</b>		<b>43 109 501</b>	<b>43 045 093</b>		



**UNSMIS**

Assurance Mutuelle du  
Personnel des Nations Unies