

Rapport
Annuel de
Gestion
pour l'Année
2018



UNSMIS

Assurance Mutuelle du
Personnel des Nations Unies

TABLE DES MATIÈRES

04

Introduction

07

I. Situation financière
de l'Assurance

10

2. L'évolution des
recettes et des dépenses

13

3. Les chiffres de
l'Assurance

16

4. Les activités de
l'Assurance

19

Annexe I: Etat des
comptes

22

Annexe II: Placement
des fonds disponibles

COMPOSITION DU COMITÉ EXÉCUTIF

du 1^{er} janvier 2018 au 31 décembre 2018

PRÉSIDENT

Christophe Duverger (UNHCR)

VICE-PRÉSIDENT

Jalil Housni (OMM)

MEMBRES

Emmanuelle Dupont

Sandya Prasad du 1^{er} janvier 2018 au 26 septembre 2018

Agnieszka Brozniek du 27 septembre 2018 au
31 décembre 2018

Catherine Peck Arif

Michel Jardon (OMM)

Patrick Magnin

SUPPLEANTS

Valentina Tsoneva/Angelova (UNHCR)

OBSERVATEURS

Pierre Vangeleyn

Mohammed Sebti

MÉDECINS CONSEIL

Dr. Achard

Dr. Bossy

Dr. Ferrari

Dr. Arena

SECRÉTAIRE EXÉCUTIF

Patrick Goergen

du 1^{er} Janvier 2018 au 31 mai 2018

Giovanni Pizzini

ad intérim, du 1^{er} juin 2018 au 31 décembre 2018

The background is a solid blue gradient. It features several abstract geometric elements: a vertical line on the left, a horizontal line intersecting the vertical one, and a series of nested, upward-pointing chevrons or arrows on the right side. The text 'INTRODUCTION' is centered in the lower half of the image.

INTRODUCTION

Le présent rapport du Comité exécutif de l'Assurance Mutuelle contre la maladie et les accidents du personnel des Nations Unies (L'Assurance) a été préparé dans le but de donner à ses sociétaires des informations concernant la situation financière et d'autres informations significatives sur l'Assurance. Ce rapport n'est en aucune manière un rapport financier détaillé aux normes IPSAS. Pour les rapports conformes aux normes IPSAS sur les informations présentées à l'annexe I, merci de consulter le volume 1 du rapport financier des Nations Unies.

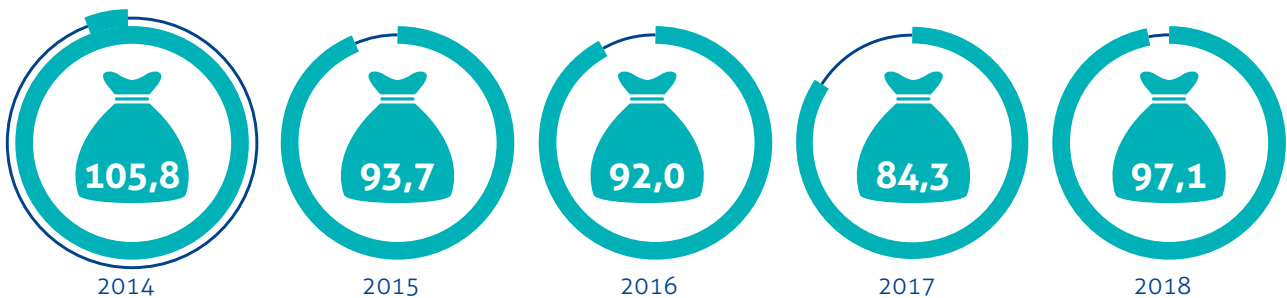
L'Assurance a enregistré en 2018 un montant de USD 103,4 millions de prestations versées, soit une augmentation des dépenses par rapport à 2017 (USD 98,8 millions) de 4,7%.

Le nombre d'assurés a augmenté de 2% par rapport à 2017 et les remboursements par assuré ont augmenté de USD 3 645,5 en 2017 à USD 3 740,8 en 2018. Veuillez consulter la note de bas de page numéro 2 des rapports financiers ci-joints. Les ratios ci-dessus sont calculés à l'aide de chiffres de remboursement exclusifs et ne tiennent pas compte des cumuls et des provisions

La performance financière de l'Assurance qui peut être mesurée par le ratio combiné du total des dépenses / total des recettes a vu une légère détérioration.

Cette tendance négative est principalement due à une augmentation, à la suite d'une étude d'EY, de la provision IBNR et une réduction des revenus suite à la faiblesse des revenus d'investissement. Cela n'a pas d'incidence sur la santé financière de l'Assurance. Le graphique 1 ci-dessous montre l'évolution du ratio combiné au cours des cinq dernières années.

GRAPHIQUE 1: RATIO COMBINÉ (TOTAL DÉPENSES / TOTAL RECETTES) EN %



Il est important de noter que le ratio combiné comprend les coûts d'exploitation, les revenus d'investissement et les pertes/gains des taux de change.

En 2018, le total des recettes s'est établi à USD 119,2 millions à comparer au total des dépenses qui s'est élevé à USD 115,7 millions.

Le total des actifs nets a augmenté de USD 138,5 millions au 31 décembre 2017 à USD 142,0 millions au 31 décembre 2018. De plus amples détails peuvent être obtenus par la lecture de *l'état de la situation financière et l'état de résultats financiers* disponible en annexes I et II de ce rapport.



SITUATION FINANCIÈRE DE L'ASSURANCE

Le montant des primes encaissées en 2018 s'élève à
USD 118,9 millions
représentant 99,7% du montant total des recettes s'élevant, quant à lui, à USD 119,2 millions.

L'année 2018 a vu une mauvaise performance du portefeuille d'actions, surtout vers la fin de l'année, ainsi qu'une perte de change de USD 0,9 millions. En outre, du point de vue comptable, l'augmentation de la provision IBNR a été déclarée dans le cadre de « réclamations et dépenses d'auto-assurance ». Malgré cela, la Société a tout de même enregistré un excédent converti de USD 3,4 millions de dollars. L'année précédente, ce dernier chiffre était de 19,45 millions USD.

Le total de l'actif net, y compris les fonds de réserve, représentent en 2018 un montant total de
USD 142 millions.

Ce montant est équivalent à environ 16,5 mois de dépenses liées aux prestations de l'Assurance.

Les provisions et les avantages du personnel représentent
97%
du total des passifs au 31 décembre 2018

L'Assurance a engagé en 2018 les services d'EY pour effectuer une analyse complète de toutes les réserves et provisions. Les résultats de l'étude ont indiqué que le niveau des provisions et des réserves devait être modifié pour refléter l'évolution de la caisse d'assurance maladie.

- **Les engagements au titre des avantages du personnel** représentent les réclamations reçues mais non encore réglées. Historiquement, ils ont été définis comme étant l'équivalent d'un mois de réclamations. L'analyse de l'EY a permis de conclure que 95 % de toutes les demandes sont traitées dans un délai de deux semaines. À ce titre, cette provision a été estimée à USD 4,26 millions dollars en 2018. Ce chiffre a été examiné et approuvé par le Comité Exécutif.
- **Les provisions** représentent les réclamations survenues mais non déclarés (IBNR) Cette provision été estimé à USD 24,5 millions. Le rapport d'EY a examiné cette provision et a estimé que, selon l'historique des réclamations, les IBNR équivaut à environ 4 mois de réclamations. La provision pour IBNR a été estimée à USD 35,46 pour 2018. Ce chiffre a été examiné et approuvé par le Comité exécutif.

L'actif net total de l'Assurance comprend Le fond de réserve minimum statutaire, qui s'élève à **USD 97,36 millions,** et les réserves, qui s'élèvent à **USD 44,6 millions** à la fin de 2018.

Selon les Statuts, Le fonds de réserve minimum statutaire ne doit pas être inférieur à 25% ni supérieur à 50% du total des demandes (prestations) payées au cours des deux années civiles précédentes. Le fonds de réserve correspond donc à la définition des Statuts : le niveau le plus bas devrait atteindre USD 50,55 millions et le niveau le plus élevé USD 101,1 millions.


Les réserves se composent de plusieurs réserves séparées, notamment a) la réserve pour risques catastrophiques b) la réserve pour fluctuations de change et c) la réserve actuarielle pour les risques à long terme.

A. La réserve pour risques catastrophiques a été créée en 1993 afin de protéger l'Assurance contre le risque de devoir verser des sommes exceptionnellement élevées au titre d'un ou de plusieurs membres. Bien qu'une police de réassurance soit souvent utilisée à la place d'une réserve de ce type, les primes annuelles d'un petit régime d'assurance maladie comme l'Assurance seraient très élevées. Le montant de la réserve était fixé à 5% du total des réclamations (avantages) versées au cours des deux années civiles précédentes. À la suite de l'étude d'EY, le Comité exécutif a accepté d'adopter une nouvelle approche qui fait en sorte que le montant réservé à la Réserve catastrophique dépend de la définition d'un sinistre catastrophique. Le Comité exécutif, sur la base du rapport d'EY, a décidé de définir tous sinistres individuels de plus de CHF 200 000 (environ 0,03% de toutes les réclamations) comme risques catastrophiques. La nouvelle réserve est donc fixée à USD 4,26 millions.

B. La réserve pour fluctuation des devises a été constituée en 2000 à la suite des recommandations d'un actuaire. La plupart des dépenses (remboursements des sinistres) de l'Assurance sont en francs suisses, tandis que les comptes sont tenus en dollars des États-Unis. Le Comité exécutif, sur la base du rapport d'EY, a accepté de revoir cette réserve à USD 3,55 millions.

C. La réserve pour les avantages du personnel a été constituée pour couvrir les indemnités dues au personnel travaillant pour l'Assurance en cas de dissolution de celle-ci. Selon les estimations d'EY, cette réserve devrait être fixée à USD 1,32 millions pour 2018. Ce chiffre a été approuvé par le Comité exécutif.

D. La réserve actuarielle pour les risques à long terme a été créée en 1995 pour couvrir l'augmentation continue du coût des soins de santé et l'augmentation progressive de l'âge moyen des membres. À la suite de la recommandation d'EY, le Comité exécutif a accepté d'examiner ce chiffre, qui est passé de USD 25 millions à USD 35,46 millions en 2018.



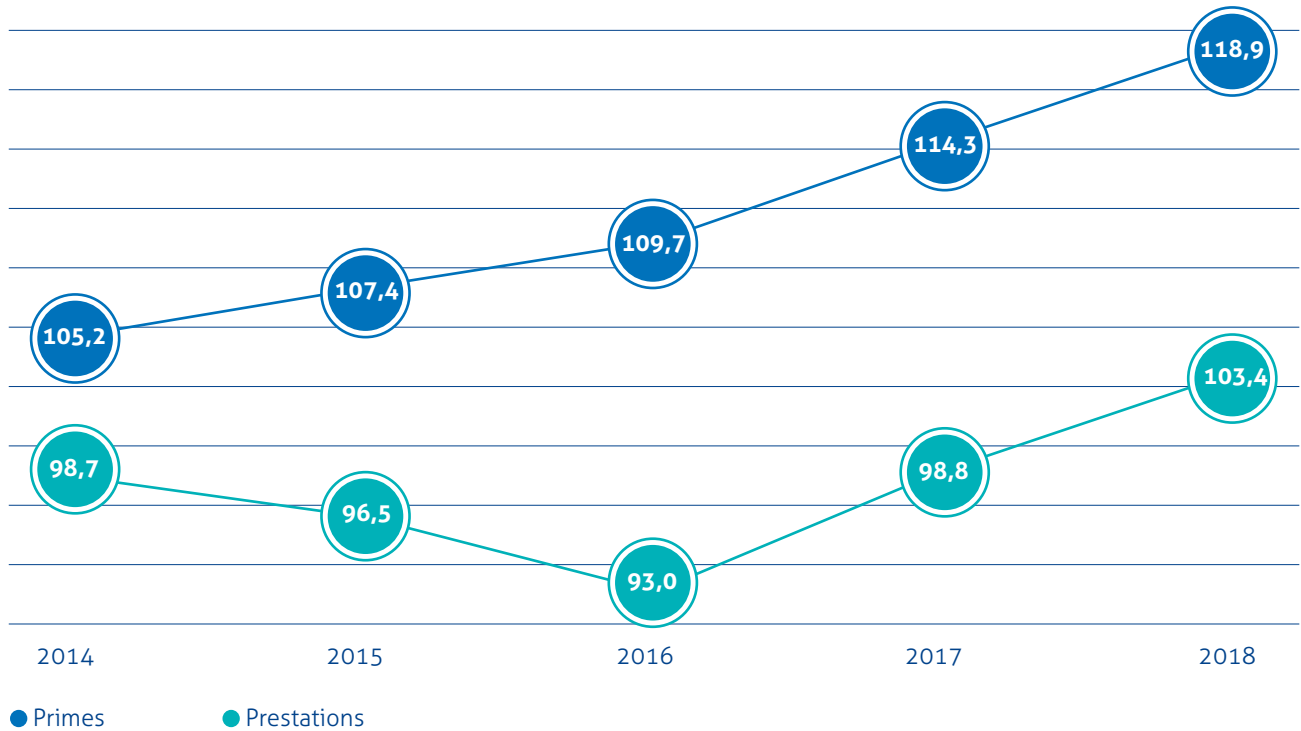
L'ÉVOLUTION DES RECETTES ET DES DÉPENSES

L'encaissement des primes de l'Assurance progresse régulièrement chaque année. En 2018, cet encaissement a été de USD

118,9 millions.

En 2018 comparativement à 2017, l'encaissement des primes a augmenté de 4% (graphique 2). Pour la même période, les prestations versées par l'Assurance ont augmenté de USD 98,8 en 2017 comparativement à USD 103,4 millions en 2018 (graphique 2).

GRAPHIQUE 2: ENCAISSEMENT DES PRIMES ET PRESTATIONS VERSÉES (EN MILLIONS DE USD)



Le ratio de sinistralité (graphique 3 : prestations payées sur primes encaissées) montre l'évolution de la capacité de l'Assurance à faire face à ses dépenses.

L'excédent des recettes sur les dépenses permet de couvrir les frais de gestion et de maintenir les réserves à un niveau constant par rapport aux dépenses.

GRAPHIQUE 3: RATIO DE SINISTRALITÉ (EN %)



Les frais de personnel de l'Assurance représentent en 2018

4,1%

du total des prestations remboursées par l'Assurance.

Les frais de personnel sont à un niveau relativement bas par rapport à des régimes similaires qui sont administrés par des assureurs maladie commerciaux et/ou assurés auprès d'assureurs commerciaux (graphique 4).

GRAPHIQUE 4: FRAIS DE PERSONNEL EN POURCENTAGE DU TOTAL DES PRESTATIONS REMBOURSÉES (EN %)



A large, stylized graphic in shades of blue and teal. It features a gear-like shape on the left and a large, bold number '5' on the right. The gear has several teeth, and the number '5' is composed of thick, rounded strokes. The background is a solid teal color.

LES CHIFFRES DE L'ASSURANCE

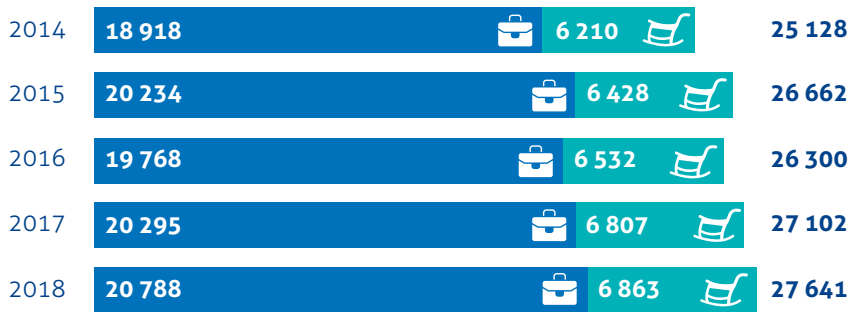
Le nombre de sociétaires et de personnes dépendantes au 31 décembre 2018

s'élevait à

27 641,

soit une augmentation de 2% par rapport à 2017.

GRAPHIQUE 5: NOMBRE DE PERSONNES ASSURÉES



● Sociétaires en activité et leurs dépendants ● Sociétaires retraités et leurs dépendants

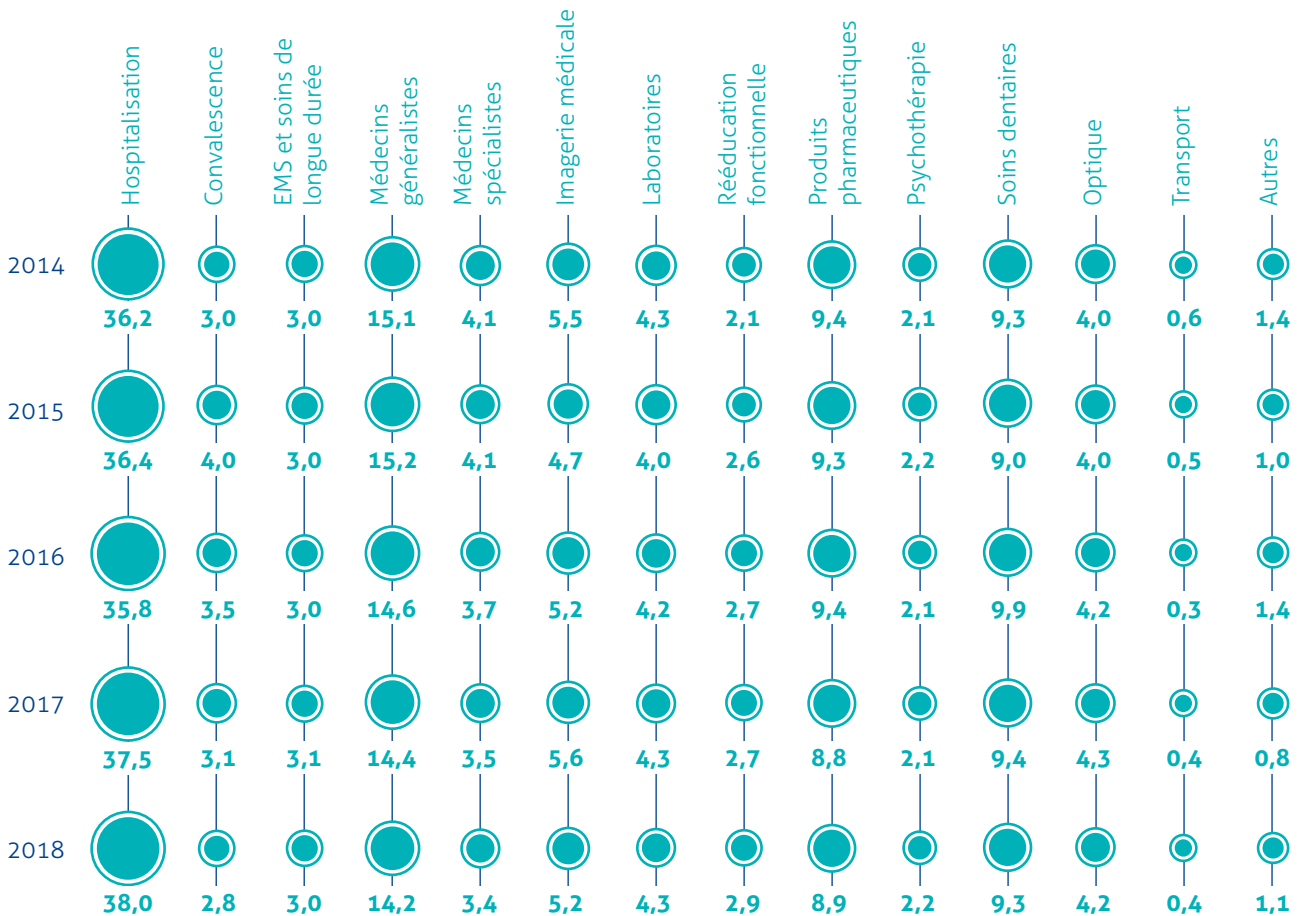
Le poste Hospitalisation/Chirurgie représente

38,0%

du total des remboursements en 2018.

En second poste viennent les honoraires des médecins généralistes et spécialisés qui représentent ensemble quelque 17,6% des prestations remboursées. Les produits pharmaceutiques et les soins dentaires et orthodontiques, autres postes majeurs des dépenses, se montent respectivement à 8,9% et 9,3% du total des remboursements. Il est important de noter que le poste Produits pharmaceutiques est en baisse depuis ces 5 dernières années.

GRAPHIQUE 6: RÉPARTITION DES REMBOURSEMENTS (EN %)



Les remboursements des montants supérieurs à **USD 50 000** représentent **27,5%** du total des remboursements et concernent seulement **0,97%** des assurés.

Le Comité exécutif a examiné le seuil des réclamations catastrophiques et l'a augmenté à USD 200 000. Au cours de l'année civile 2018, les créances égales ou supérieures à ce montant représentaient USD 7,8 millions de remboursements (soit 7,5 % du total des remboursements pour l'année 2018) et ont été remboursés à 22 assurés (0,08 % de l'ensemble de la population assurée)

En 2018 l'Assurance a effectué des remboursements dans plus de **150** pays suite à **122 584** demandes de remboursement, une augmentation de **19,1%**.

Cette augmentation est due au succès du portail des réclamations électroniques ; les membres assurés présentent des réclamations plus fréquemment. Toutefois, le nombre de factures par réclamation a diminué. En général, cela indique une tendance à l'amélioration des soumissions régulières et à des remboursements plus rapides. La principale monnaie de paiement est le franc suisse pour 78,4%, suivie par l'Euro, pour 11% et le dollar des Etats-Unis d'Amérique, pour 7,6%.

Le nombre de demandes de remboursement traitées en 2018 a été en moyenne de **554** par jour ouvrable, une augmentation de **18,9%** par rapport à 2017.

Cette augmentation est principalement due au portail des réclamations électroniques, où davantage de réclamations avec moins de factures sont soumises ainsi qu'à une augmentation de la population assurée.



**LES
ACTIVITÉS DE
L'ASSURANCE
MUTUELLE**



Le Comité exécutif s'est réuni

4 fois

en 2018. Il a analysé la politique administrative de l'Assurance et a statué sur 9 cas particuliers qui lui ont été soumis.



L'information disponible pour les sociétaires est mise à jour régulièrement sur le site Internet de l'Assurance mutuelle

<https://medical-insurance.unog.ch>



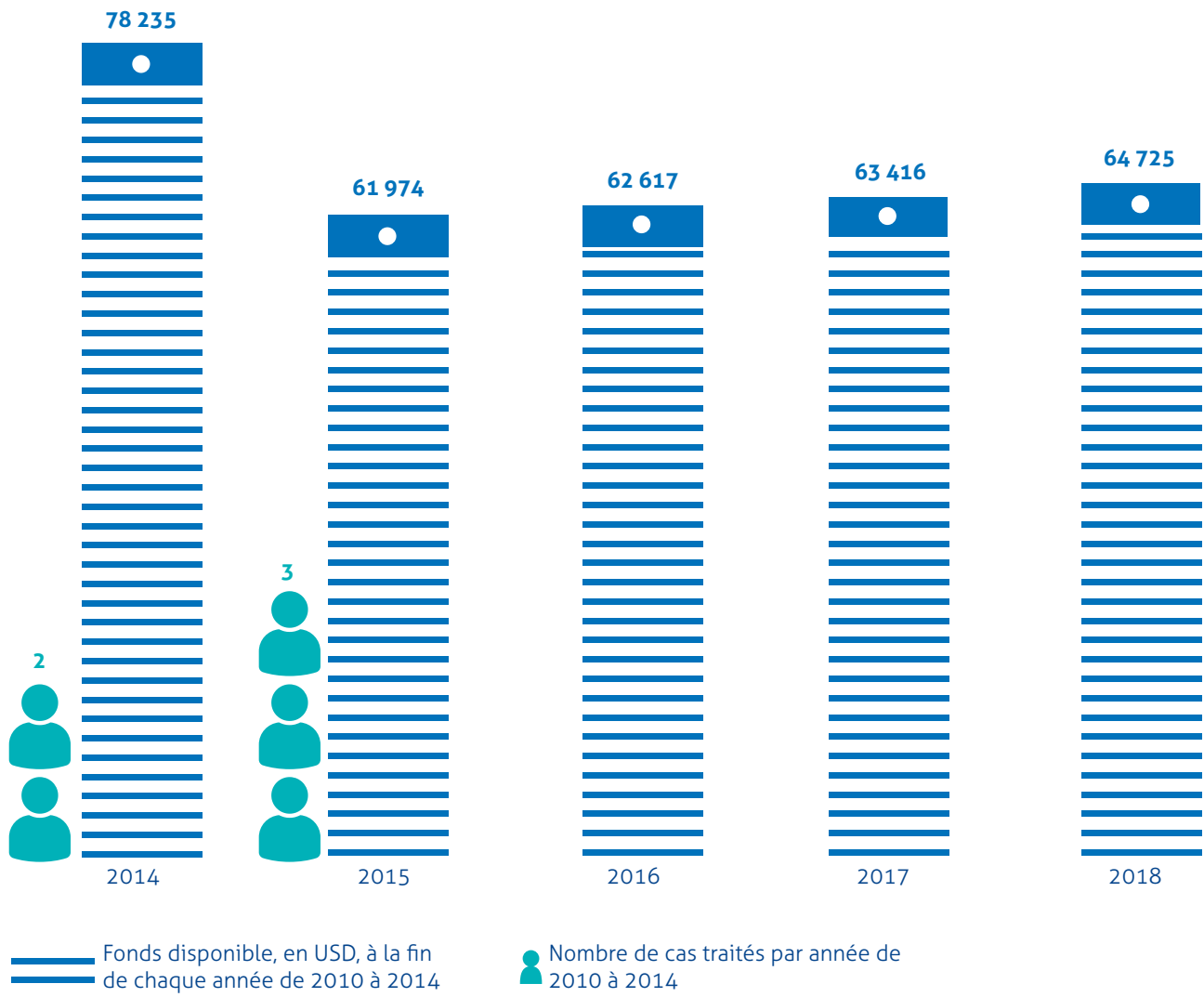
<https://medical-insurance.unog.ch>



Le Comité exécutif, conformément au Règlement, s'est aussi préoccupé du bon fonctionnement de l'Assurance et de la situation financière à long terme. Les délibérations du Comité se sont traduites par les mesures suivantes :

- Le Comité, conformément aux Statuts de l'Assurance, a été informé par le Secrétaire exécutif, par le Service de la gestion des Ressources Financières et le Trésorier des Nations Unies de New York de la situation des investissements de l'Assurance.
- Le Comité exécutif, par l'intermédiaire de son Secrétaire exécutif, a été représenté aux travaux du Groupe des assurances mutuelles des Organisations internationales à Genève. Ce Groupe a notamment élaboré des stratégies conjointes en matière de négociation avec des prestataires de services, et a également échangé nombre d'informations sur l'évolution des coûts et des mesures possibles de maîtrise des dépenses.
- Le Fonds d'Aide pour le financement des Moyens Auxiliaires (FAMA) était doté d'un montant de USD 64 725, en fin d'année 2018.

GRAPHIQUE 7: FONDS D'AIDE POUR LE FINANCEMENT DES MOYENS AUXILIAIRES (FAMA)



ANNEXE I

ÉTAT DES COMPTES

I. ÉTAT DE LA SITUATION FINANCIÈRE AU 31 DÉCEMBRE 2018 (EN MILLIERS DE DOLLARS DES ETATS-UNIS)

| | 31 décembre 2018 | 31 décembre 2017 |
|--|------------------|------------------|
| ACTIFS | | |
| Actifs courants | | |
| Trésorerie et équivalents de trésorerie | 33 458 | 27 785 |
| Placements | 90 993 | 67 854 |
| Autres débiteurs ou Créances diverses | 2 941 | 2 704 |
| Autres éléments d'actif | 59 | 61 |
| Total des actifs courants | 127 451 | 98 404 |
| Actifs non courants | | |
| Placements | 55 254 | 72 666 |
| Immobilisations incorporelles et autres actifs | 287 | 210 |
| Total des actifs non courants | 55 541 | 72 876 |
| TOTAL DE L'ACTIF | 182 992 | 171 280 |
| PASSIFS COURANTS | | |
| Charges à payer et provisions | 184 | - |
| Paiements recus d'avance | 1 024 | |
| Avantages du personnel | 4 372 | 8 232 |
| Provisions | 35 460 | 25 540 |
| Total des passifs courants | 41 040 | 32 772 |
| Total des passifs non courants | - | - |
| TOTAL DU PASSIF | 41 040 | 32 772 |
| TOTAL NET DE L'ACTIF ET DU PASSIF | 141 952 | 138 509 |
| Actif net | | |
| Excédent/(déficit) cumulé | 97 362 | 79 659 |
| Réserves | 44 590 | 58 849 |
| TOTAL DE L'ACTIF NET | 141 952 | 138 509 |

II. ÉTAT DES RÉSULTATS FINANCIERS POUR LA PÉRIODE TERMINÉE LE 31 DÉCEMBRE 2018

(EN MILLIERS DE DOLLARS DES ÉTATS-UNIS)

| | 31 décembre 2018 | 31 décembre 2017 | |
|--|------------------|------------------|----|
| PRODUITS | | | |
| Autres produits | - | 4 571 | 1/ |
| Primes au titre des régimes d'auto-assurance | 118 919 | 114 263 | |
| Produits des placements | 267 | 5 114 | |
| Total des produits | 119 186 | 123 948 | |
| CHARGES | | | |
| Rémunération et indemnités des fonctionnaires | 4 160 | 3 974 | |
| Fournitures et consommables | 16 | 8 | |
| Amortissement | 37 | 36 | |
| Voyages | 7 | 3 | |
| Prestations et charges au titre des régimes d'auto-assurance | 110 369 | 100 349 | 2/ |
| Autres charges d'exploitation | 1 153 | 123 | 3/ |
| TOTAL DES CHARGES | 115 742 | 104 493 | |
| EXCÉDENT/(DÉFICIT) POUR L'ANNÉE | 3 444 | 19 455 | |

III. ÉTAT DES VARIATIONS DE L'ACTIF NET POUR L'ANNÉE TERMINÉE LE 31 DÉCEMBRE 2018

(EN MILLIERS DE DOLLARS DES ÉTATS-UNIS)

| | Excédent cumulé | Réserves | Total de l'actif net | |
|---|-----------------|-----------------|----------------------|----|
| BALANCE D'OUVERTURE RETRAITÉE DE L'ACTIF NET AU 1ER JANVIER 2017 | 62 902 | 56 151 | 119 053 | |
| Variations de l'actif net | | | | |
| Autres ajustements de l'actif net | (2 698) | 2 698 | - | |
| Excédent /(Déficit) pour l'année | 19 455 | 0 | 19 455 | |
| Total des variations de l'actif net | 16 757 | 2 698 | 19 455 | |
| ACTIF NET AU 31 DÉCEMBRE 2017 | 79 659 | 58 849 | 138 508 | |
| Variations de l'actif net | | | | |
| Autres ajustements de l'actif net | 14 259 | (14 259) | - | 4/ |
| Excédent /(Déficit) pour l'année | 3 444 | - | 3 444 | |
| Total des variations de l'actif net | 17 703 | (14 259) | 3 444 | |
| ACTIF NET AU 31 DÉCEMBRE 2018 | 97 362 | 44 590 | 141 952 | |

Les états financiers sont préparés sur la base de la comptabilité d'exercice en suivant les principes énoncés dans les normes applicables, soit les normes comptables internationales du secteur public (IPSAS). Cependant, ils n'incluent pas un ensemble complet des notes, qui sont requises pour être entièrement conformes aux IPSAS. Le fond UNSMIS est inclus dans le Volume I des états financiers des Nations Unies, qui sont conformes aux IPSAS.

- 1/ Les autres produits de l'exercice clos le 31 décembre 2017 représentent un gain de change de USD 4,6 millions.
- 2/ Prestations et charges au titre des régimes d'auto-assurance pour l'exercice clos le 31 décembre 2018 s'élevant à USD 103,4 millions (USD 98,8 millions en 2017), excluant les provisions pour les sinistres survenus mais non déclarés (IBNR) à payer et à la provision pour réclamations d'assurance encourues mais non déclarées (IBNR) qui sont fondées sur des évaluations et les engagements des réclamations reçues mais non encore réglées.
- 3/ Les autres charges d'exploitation pour l'exercice clos le 31 décembre 2018 comprennent des pertes de change de USD 0,9 million.
- 4/ La réserve actuarielle est examinée périodiquement et l'examen le plus récent a été effectué en 2018. Les réserves de l'Assurance comprennent un montant de USD 1,3 million pour les passifs liés aux indemnités de cessation d'emploi ou de cessation d'emploi. Ces passifs sont comptabilisés séparément au niveau de l'entité (Secrétariat de l'ONU), par conséquent, le montant ne fait pas partie des réserves contenues dans les états financiers du volume I.

Note complémentaire pour convertir les déclarations en dollars des États-Unis d'Amérique (USD) en francs suisses (CHF)

Les états financiers sont présentés en dollars des Etats-Unis d'Amérique.

Au 31 décembre 2018, les actifs convertis en CHF s'élevaient à 180 613 000 et les passifs convertis à CHF 40 506 000. L'actif net en résultant s'est élevé à CHF 140 107 000. Le taux utilisé pour la conversion est le taux de change officiel des Nations Unies au 31 décembre 2018.

L'excédent converti de 2018 s'est élevé à CHF 3,4 millions, avec des recettes de CHF 116,7 millions et des dépenses de CHF 113,4 millions. Le taux utilisé pour convertir les excédents, les dépenses et les recettes est le taux de change officiel moyen des Nations Unies pour l'année 2018.

| | USD | CHF | 0,987 | Taux d'échange des Nations Unies au 31 décembre 2018 |
|-----------------------|------------|------------|--------------|---|
| Total de l'actif | 182 992 | 180 613 | | |
| Total du passif | 41 040 | 40 506 | | |
| Total de l'actif net | 141 952 | 140 107 | | |
| Réserves | 44 590 | 44 010 | | |
| | USD | CHF | 0,979 | Moyenne du taux d'échange des Nations Unies pour l'année 2018 |
| Total des Charges | 115 742 | 113 365 | | |
| Total des Produits | 119 186 | 116 739 | | |
| Excédent pour l'année | 3 444 | 3 373 | | |

ANNEXE II

INVESTISSEMENTS

Au 31 décembre 2018, le patrimoine total de UNSMIS s'élevait à USD

182 992 000

De ce montant, USD 33 458 000 étaient en trésorerie et équivalents de trésorerie et USD 146 247 000 en placements. Veuillez consulter la note 28 du rapport A/74/5 (Vol.1) <https://www.un.org/en/auditors/board/auditors-reports.shtml>

Ci-dessous le détail des placements CHF de l'Assurance, rapportées en USD.

PORTEFEUILLE D' ACTIONS AU 31 DECEMBRE 2018

| Type | Nombre | Coût D'Acquisition (en USD) | Valeur du Marché (en USD) | Gains (pertes) non réalisé(e)s (en USD) |
|----------------|---------|-----------------------------|---------------------------|---|
| ISHARES SMI CH | 307 030 | 26 419 742,39 | 27 194 984,48 | 775 242,09 |

PORTEFEUILLE D'OBLIGATIONS AU 31 DECEMBRE 2018

| | Taux du Coupon | Valeur du Marché (en USD) | Capital (en USD) | Gains (pertes) non réalisé(e)s | Echéance | Obligations |
|---------------|----------------|---------------------------|----------------------|--------------------------------|------------|-----------------------------|
| BOND | 2,750% | 2 032 724,90 | 2 270 635,16 | (237 910,26) | 23/01/2019 | SNCF |
| BOND | 2,125% | 721 566,57 | 697 438,00 | 24 128,57 | 23/07/2019 | OESTRAISCHICHE KONTROL BANK |
| BOND | 1,500% | 1 031 209,47 | 1 086 734,17 | (55 524,70) | 13/09/2019 | COM BK AUSTRALIA |
| BOND | 2,125% | 525 406,52 | 499 820,00 | 25 586,52 | 27/04/2020 | ENERGIE BEHEER NEDERLAND |
| BOND | 1,750% | 1 569 777,24 | 1 494 660,00 | 75 117,24 | 03/06/2020 | DEUTSCHE BAHN FINANCE |
| BOND | 1,125% | 3 132 988,44 | 3 156 263,70 | (23 275,26) | 02/10/2020 | NORDEA BANK AB |
| BOND | 1,125% | 5 181 999,90 | 5 326 275,95 | (144 276,05) | 18/06/2020 | MET LIFE GLOB |
| BOND | 1,125% | 5 219 111,40 | 5 392 758,51 | (173 647,11) | 24/07/2020 | OESTEREICH KONTROL BK |
| BOND | 3,375% | 1 091 877,87 | 1 216 630,87 | (124 753,00) | 06/11/2020 | COUNCIL of EUROPE |
| BOND | 2,250% | 537 578,21 | 501 600,00 | 36 978,21 | 25/02/2021 | SNCF |
| BOND | 0,550% | 4 117 156,44 | 3 959 278,02 | (157 878,42) | 12/08/2023 | BANQUE FED CRED MTN |
| TOTAUX | | 25 161 396,96 | 25 602 094,38 | (440 697,42) | | |



UNSMIS

United Nations Staff
Mutual Insurance Society